

**Nejúspěšnější  
vůz ve světě  
a jeho rodina.**



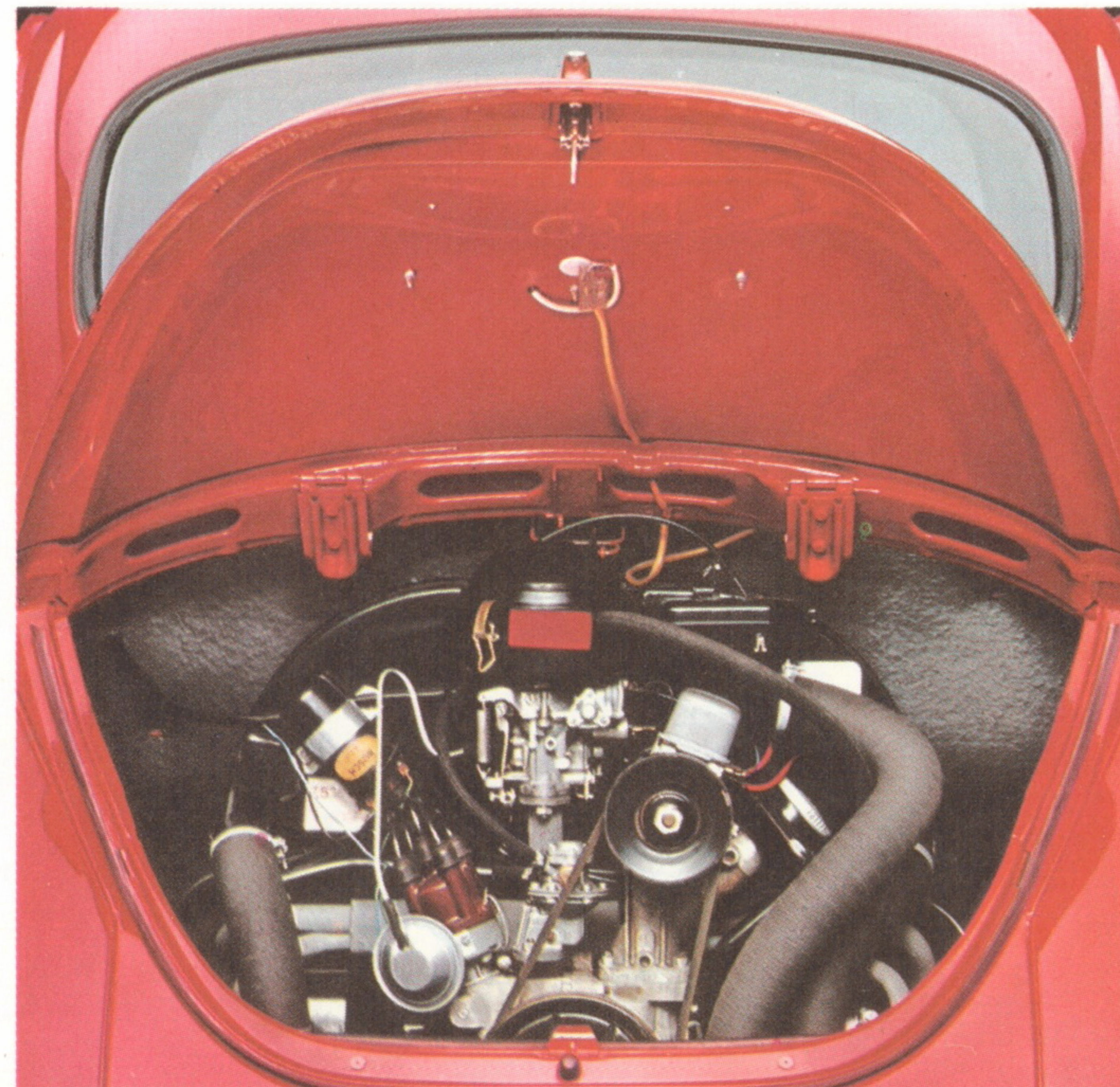
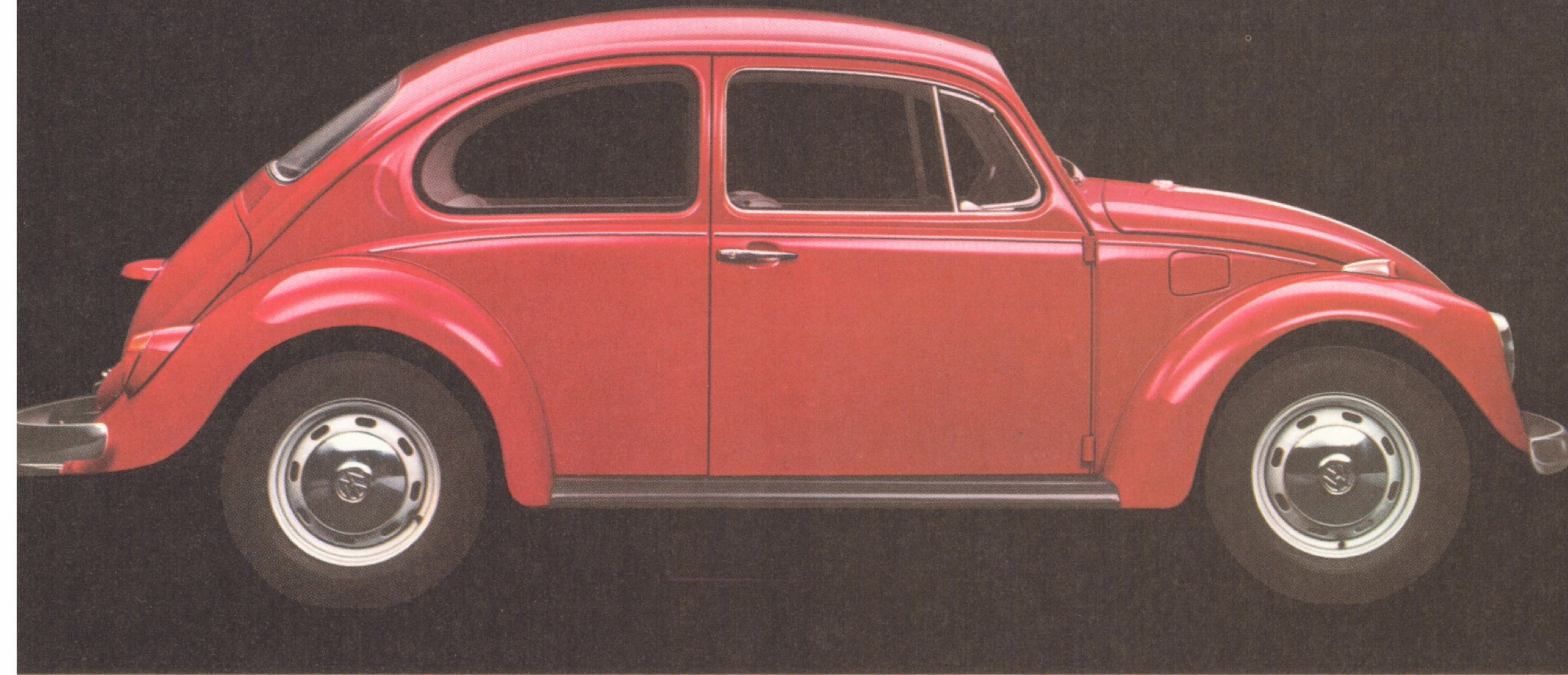
# VW 1200.

Pravá velikost vozidla závisí málokdy na rozměrech, ale většinou na koncepci.

A ta je u „brouka“ klasického typu – VW 1200 – tak dobrá, že jsme jich dosud prodali přes 13 milionů. Nebylo to možné z dneška na zítřek. Ale za dvacet let. V této době jsme také na neúspěšnějším vozidle zlepšili 35 148 součástek z celkových 35 150.

Z hospodárných „brouků“ je VW 1200 nejhospodárnější. Jeho šetrný a přitom robustní 1,2 litrový motor (34 PS) je uložen jako u všech „brouků“ u zadních kol v zádi vozu. Má vzduchové chlazení a startovní automatiku. A má také průměrný počet nejvyšších obrátek, což zaručuje dlouhou životnost.

Jako všechna vozidla tohoto typu má také VW 1200 jednotlivé zavěšení kol. Má patnácti-coulová kola, plně synchronisovanou převodovku, dvoukruhový systém brzd, bezpečnostní sloupek řízení, pneumatické mycí zařízení oken, velké blikáče a koncová světla, bezpečnostní dveřní držadla zevnitř a zvenčí, dveřní zámek na straně spolujezdce a praktickou maličkost jako jsou ocelová poutka pro odvlek – pro všechny případy.



# VW 1300.

Tento „brouk“ se stal tak úspěšným nejen tím, že je tak solidní a hospodárny, ale hlavně tím, že zaručuje bezpečnost.

Co zaručuje bezpečnost u tohoto „brouka“ je dvoukruhový systém brzd s velkými brzdovými bubny. Dále má bezpečnostní sloupek řízení, který se při nárazu vychýlí na stranu, bezpečnostní volant z elastického materiálu, dobře ukrytá dveřní držadla zvenčí i zevnitř.

Obsluhové knoflíky jsou z měkkého plastického materiálu, šroubové přípoje pro všechny druhy bezpečnostních pasů a má výstražné blikací zařízení.

Zevnitř je tento „brouk“ vybaven omyvatelnou umělou kůží. Na podlaze leží gumové rohože. Prostor pro nohy je po straně vyložen nopkovým kobercem. Obě přední sedadla je možno libovolně regulovat a to také během jízdy.

Co rozlišuje mimo jiných věcí VW 1300 od VW 1200, je komfortnější vnitřní vybavení. Je to na příklad nové větrání, které zaručuje přívod čerstvého vzduchu i při zavřených oknech a dveřích. Dále sklápěcí zadní sedadlo, čímž můžete zvětšit prostor pro zavazadla ze 140 na 500 litrů. A ještě několik maličkostí, které sice nejsou důležité, ale užitečné.

Především se rozlišuje VW 1300 od VW 1200 silnějším motorem: 1,3 litrů, 44 PS.



# VW 1302.

Toto je nejsilnější, nejsportovnější a nejkomfortnější ze všech „brouků“.

Má 1,3 litrový motor a 44 PS. Zrychluje z 0 na 80 km za 14 vteřin a dosahuje trvalou špičkovou rychlost 125 km/hod.

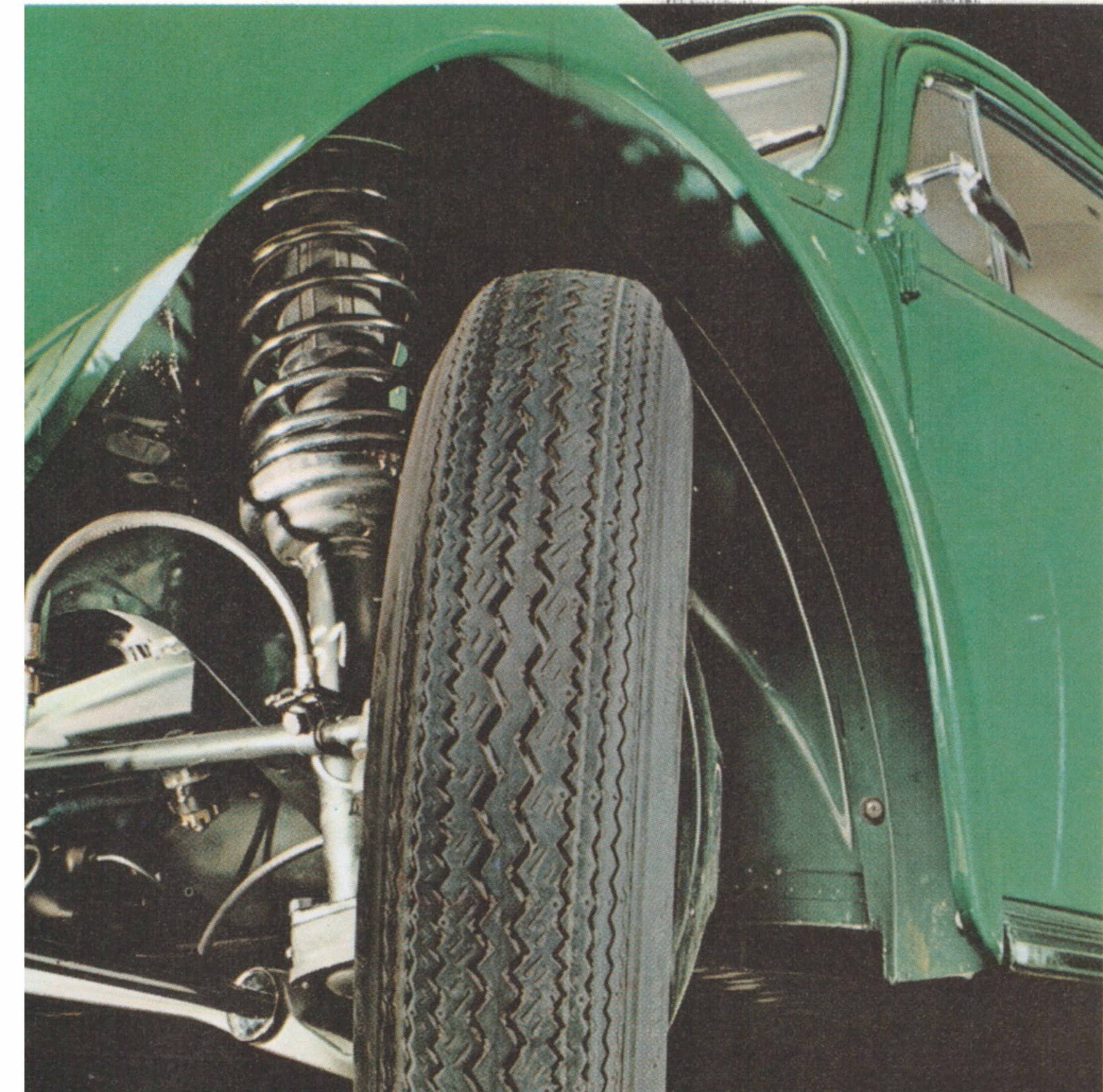
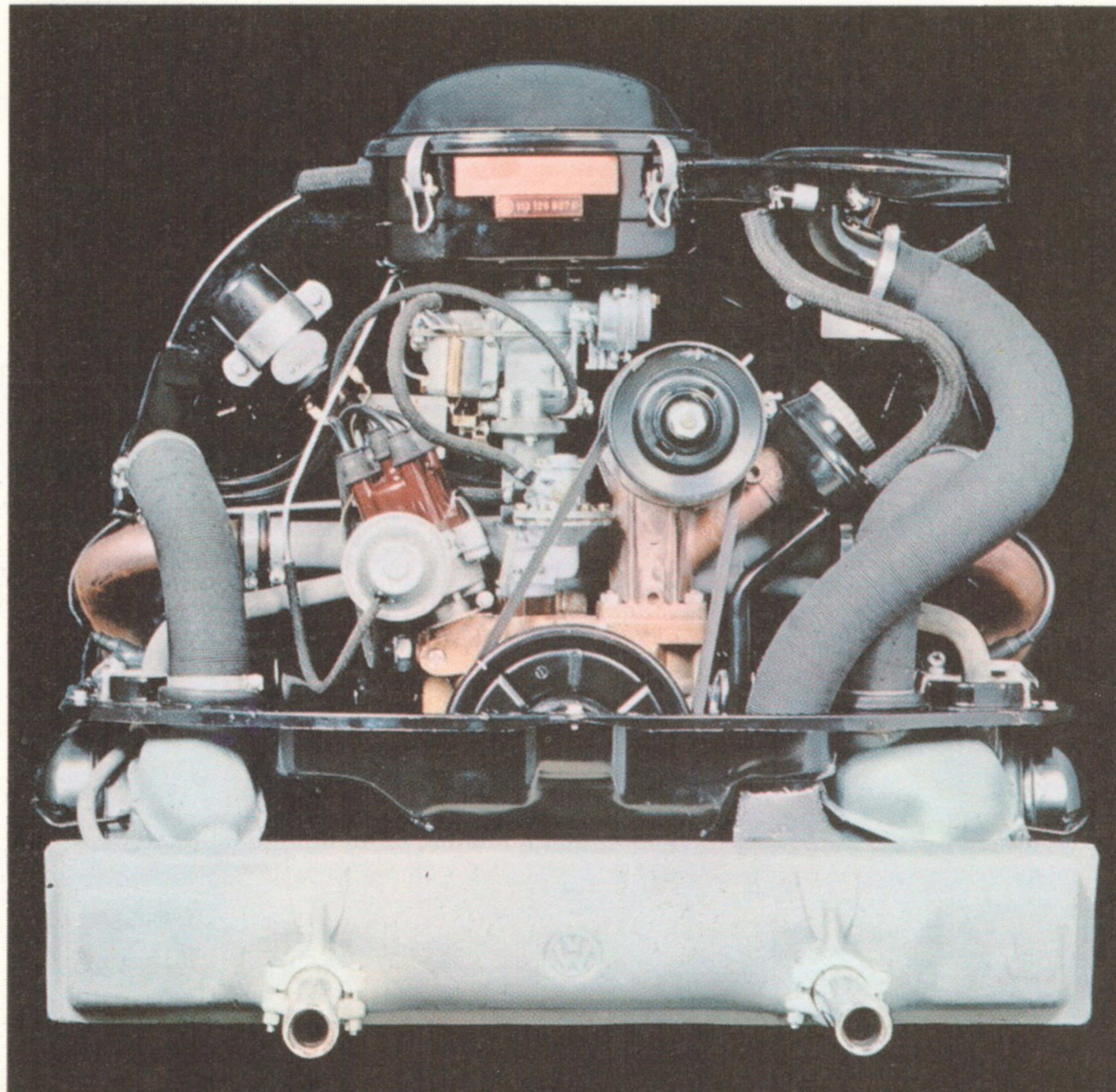
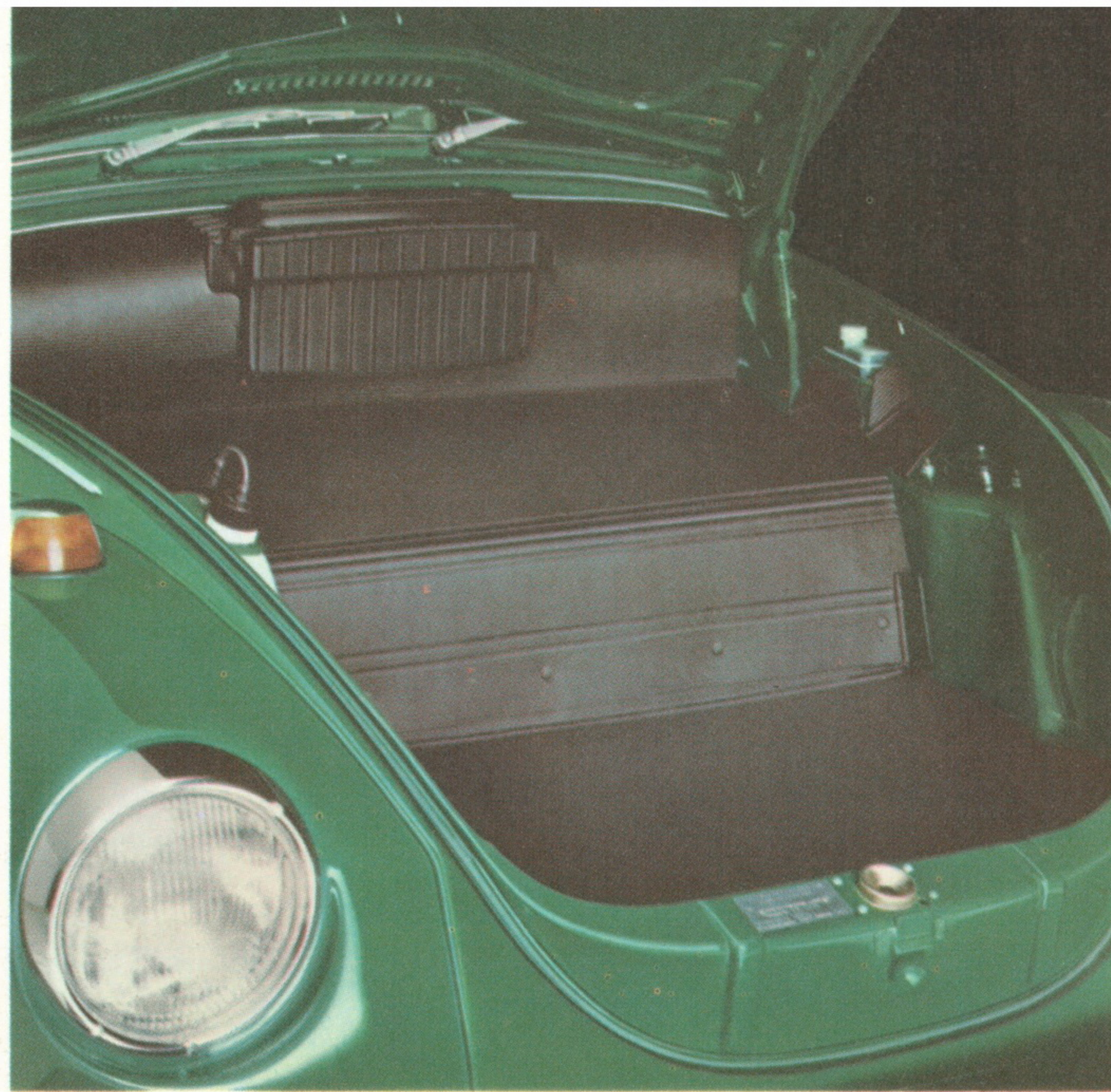
K silnému motoru, který své PS získá z nízkých obrátek, jsme přidali sportovní jízdní podvozek.

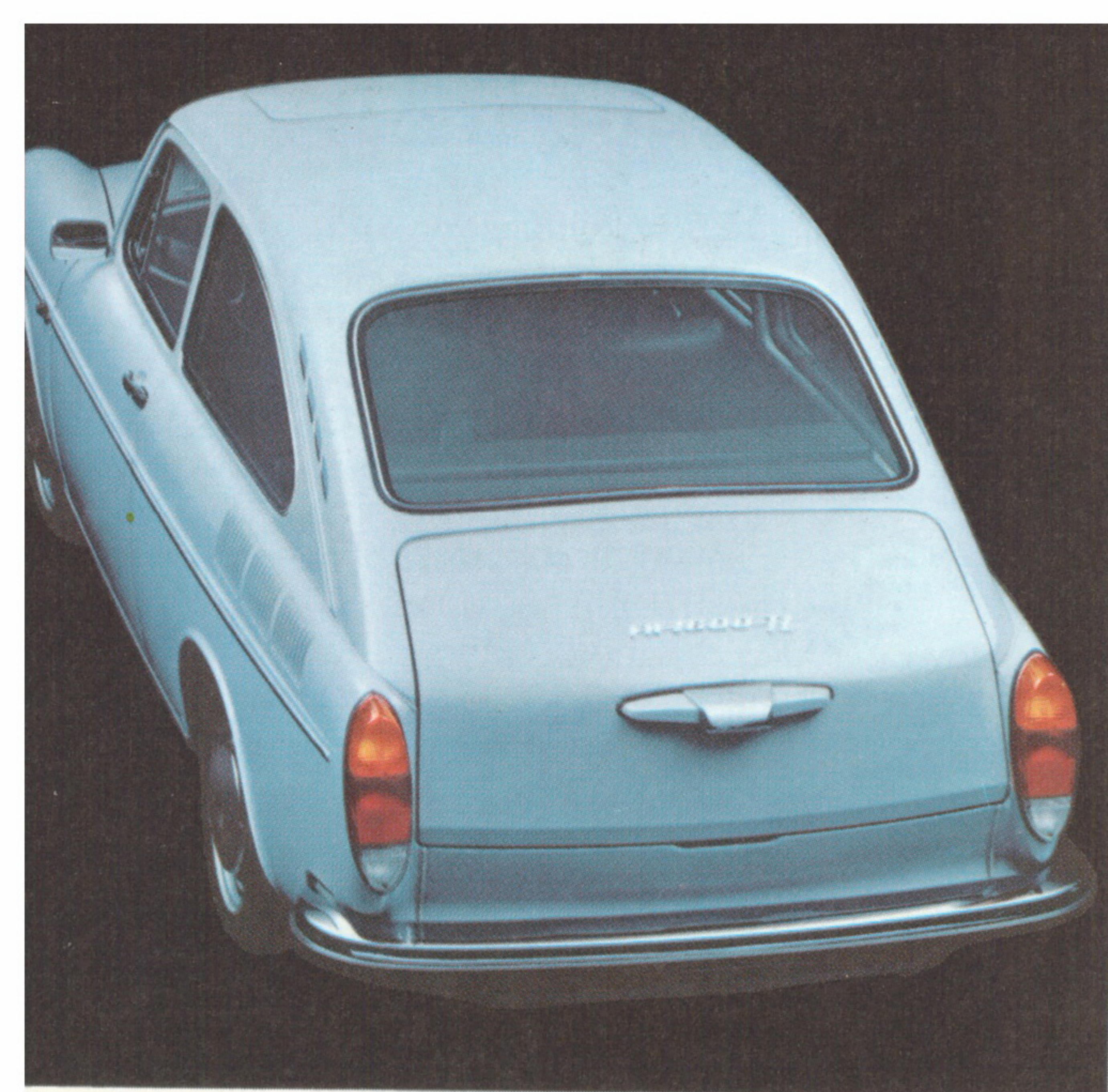
Má zcela nově zkonstruovanou přední osu, která platí mezi odborníky za jednu z nejmodernějších. Její přednosti jsou ještě zvýšeny zvláště širokým rozchodem kol.

Nová je také zadní šikmo řízená náprava, která dříve byla jen u VW-Automatic. Společně s novou přední nápravou dodává VW 1302 nejskvělejší sportovní vlastnosti při jízdě.

S novým podvozkem jsme mohli zvětšit také přední prostor pro zavazadla. Má teď obsah 260 litrů (140 litrů u VW 1200 a VW 1300).

Abyste se cítil v tomto silném a sportovním vozidle co nejlépe má také nové větrání se zvláštním zařízením pro výměnu vzduchu.





## VW 1600- Limousiny.

Tyto vozy patří ve své třídě mezi nej-solidnější s nejdelší životností ve světě. Mají silný, vzduchem chlazený motor s 54 PS v zádi vozu. Můžete ho dostat se sportovní proudnicovou střechou a nebo s klasickou stupňovitou střechou.

S proudnicovou střechou má zadní prostor pro zavazadla 318 litrů obsah. U stupňovité střechy 200 litrů. Společně s předním prostorem pro zavazadla (po 230 litrech) má VW 1600 hodně místa pro ukládání spoluzavazadel.

Přední sedadla slouží zcela Vašemu pohodlí. Můžete 49 krát změnit polohu. Dvoustupňové větrací zařízení přivádí jednak čerstvý vzduch, jednak odvádí špatný, vydýchaný vzduch. Jeden z mnoha dalších detailů je regulovatelné vnitřní topení.

VW 1600 má nákladný podvozek. Šikmo řízená náprava, u které se sotva mění sbíhavost a odklon kol, zajišťuje bezpečnou jízdu v zatáčkách, protože jednotlivá kola leží celou šíří pneumatiky na jízdní dráze.

Protože rychlý podvozek potřebuje rychlé brzdy má VW 1600 vpředu brzdy kotoučové, které se samočinně seřizují a vzadu jsou velké brzdy bubnové. Dvoukruhový systém brzd slouží dodatečně k Vašemu bezpečí, kdyby náhodou jeden brzdový okruh vynechal (ale to je prakticky nemožné).



# VW Variant 1600.

Tento vůz je ideální pro rodinu s dětmi, pro obchodníky s mnoha zavazadly nebo pro ty, kteří holdují nějaké zálibě.

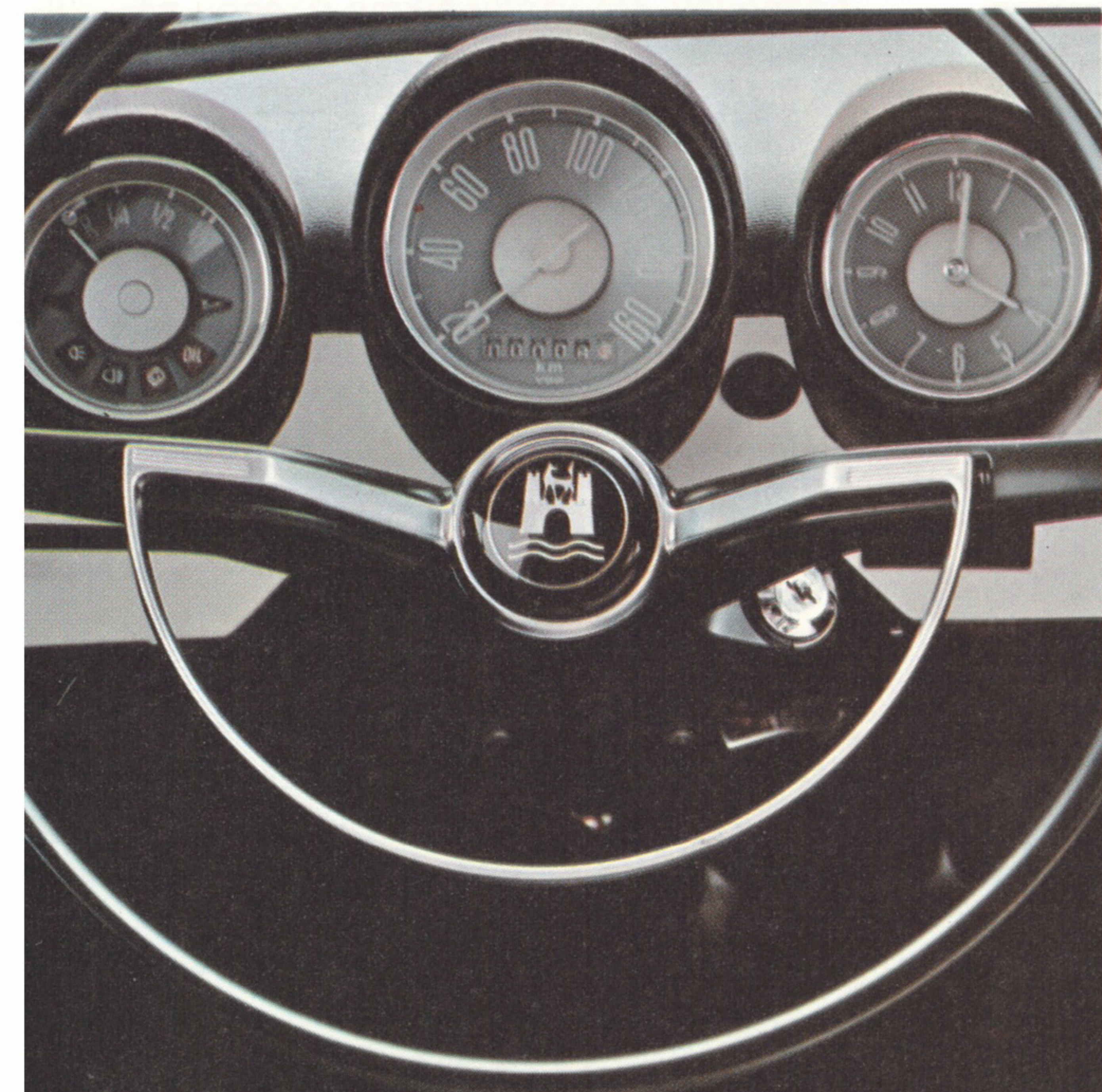
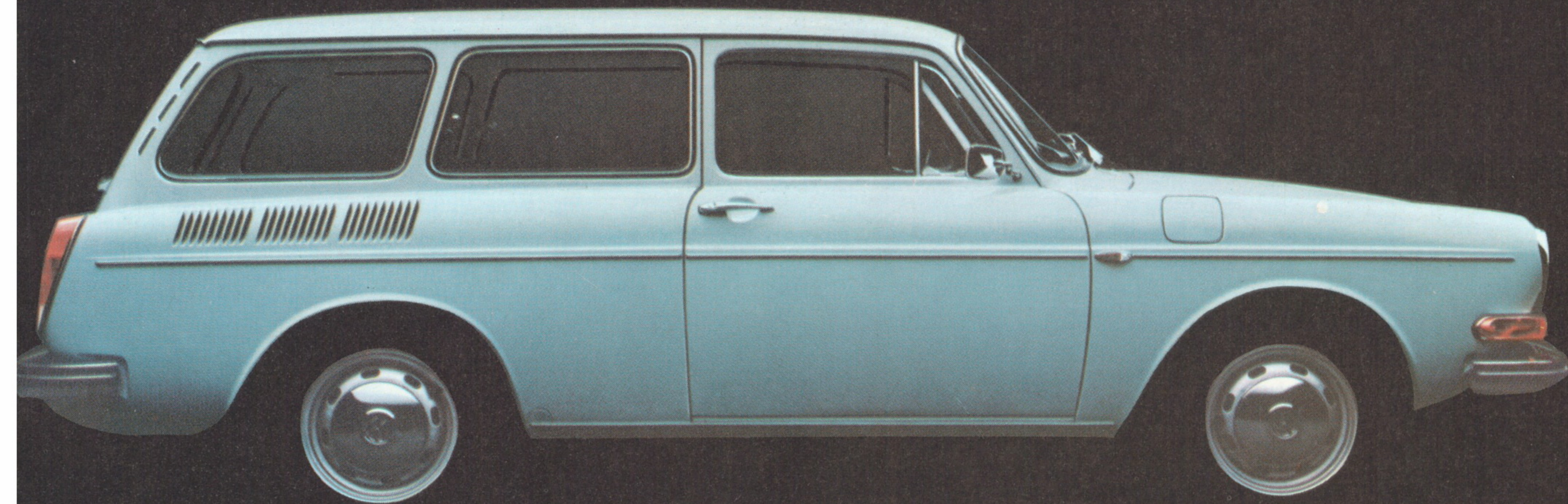
VW Variant má totiž vzadu obsah 700 litrů zavazadlového prostoru. A když sklopíte zadní opěradlo dokonce 1200 litrů. To je délka 167 centimetrů nákladní plochy, ke které máte pohodlně přístup zevnitř vozu nebo širokými zadními dveřmi.

K tomu ještě 230 litrů uzavíratelného prostoru pro zavazadla pod přední kapotou. Dohromady tedy maximálně 1430 litrů.

Nehledě na velký prostor pro zavazadla je VW 1600 Variant normální limusina, která má všechno, co mají VW 1600-Limusiny.

Kulaté, snadno čitelné a nelesknoucí se ukazatelé s kilometrovníkem. Elektrické hodiny a vnitřní zrcátko, které je možno seříditi proti světelným reflexům. Dále mycí zařízení oken, které je napojeno na rezervní kolo a mnoho dalších užitečných věcí.

VW Variant 1600 můžete dostat jako všechny ostatní VW 1600 Limusiny s automatickou převodovkou, která Vám nahradí obsluhu spojky a řazení rychlostí. Můžete tento vůz dostat také s elektronickým vstřikovacím zařízením. Také obě variace jsou možné.



# VW 411.

Toto je Volkswagen s luxusem luxusní limusiny, s podvozkem sportovního vozu a s prostorem cestovní limusiny.

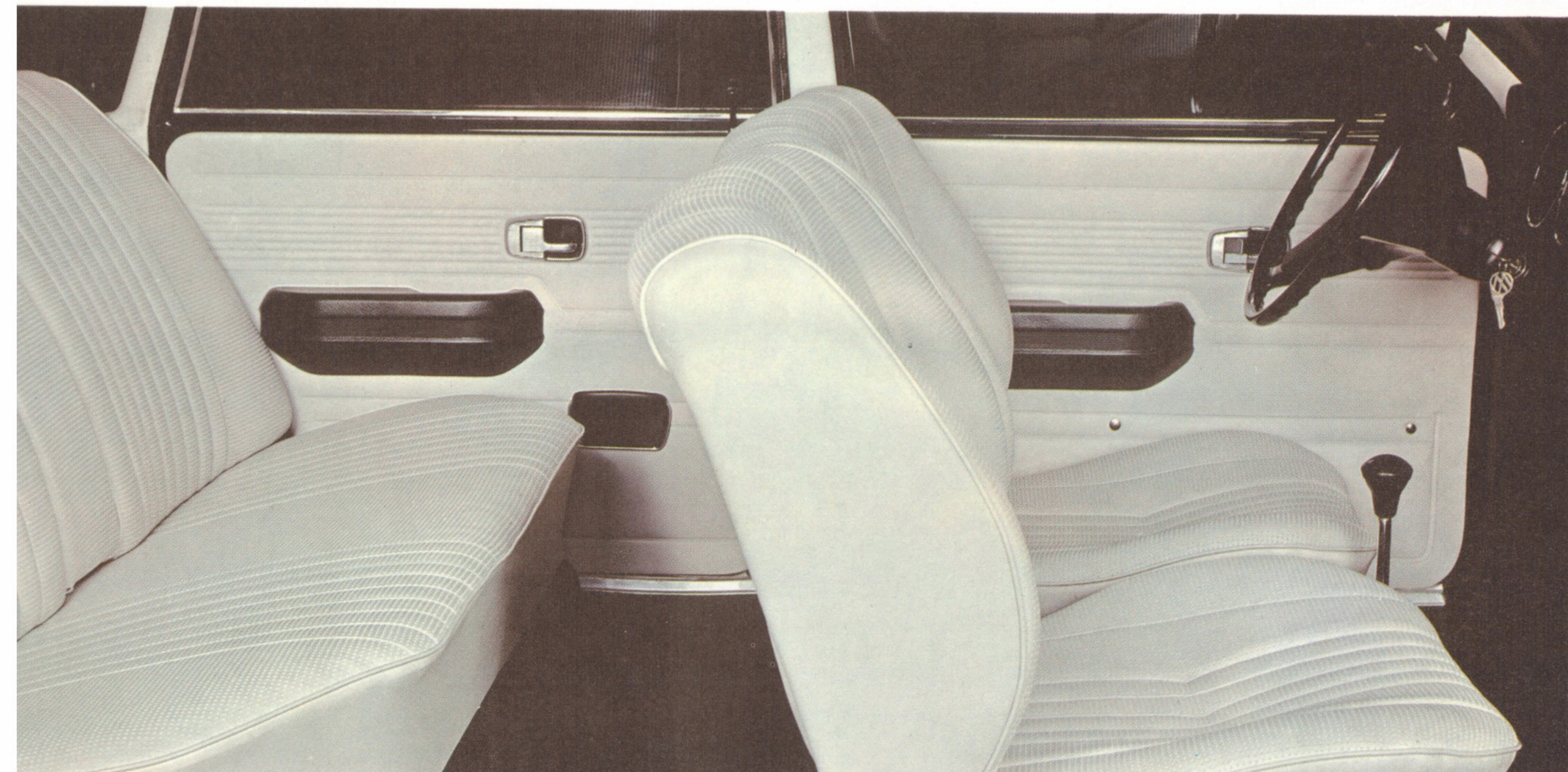
V tomto voze máte sedadla přizpůsobena Vašem tělu. Můžete je nejen pohodlně změnit dopředu nebo dozadu, ale i ve výšce. Dále má termostaticky regulované topení, které hřeje i tehdy, když je motor v klidu. K tomu regulovatelné větrací zařízení s dvoustupňovým dmychadlem. A jedno větrání pod zadním oknem.

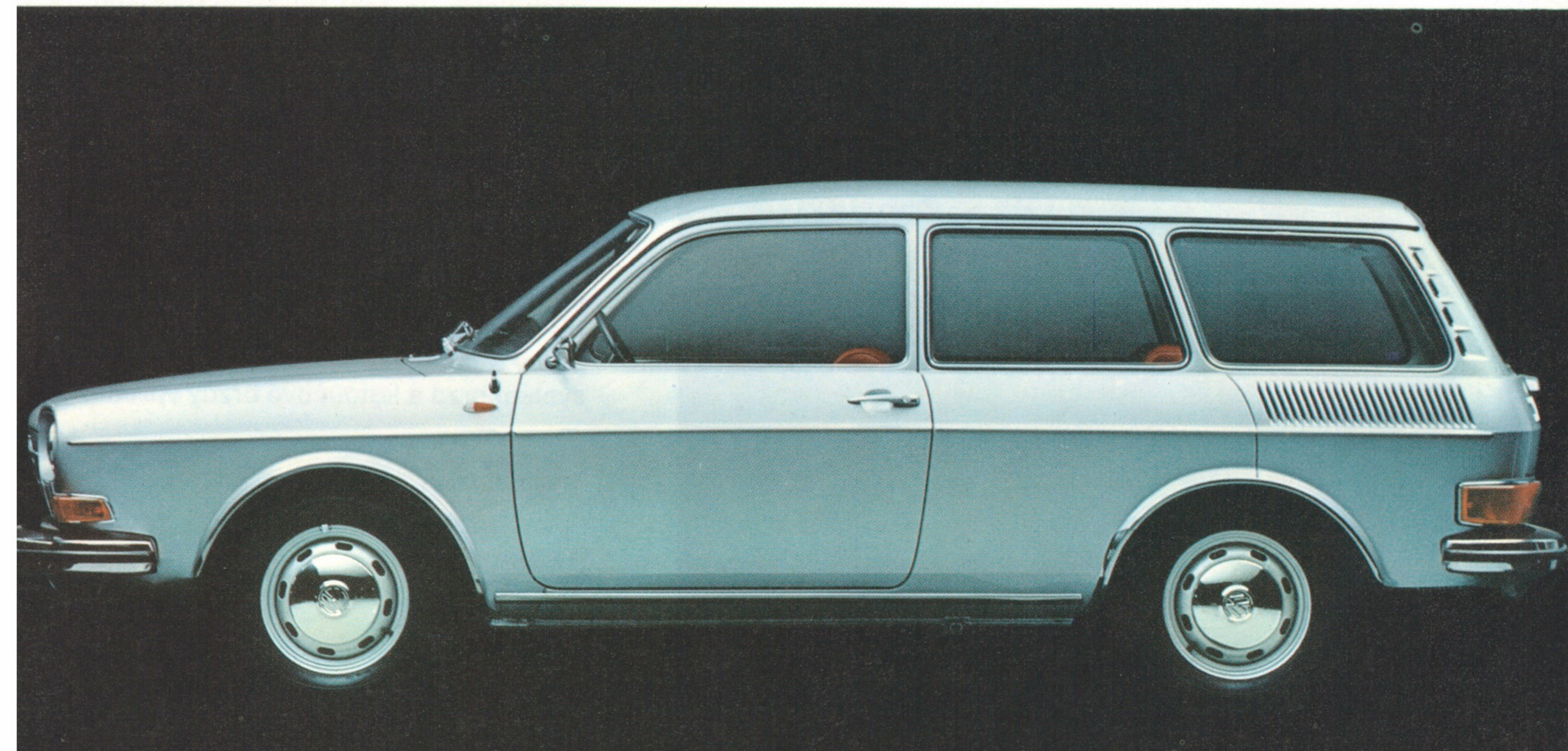
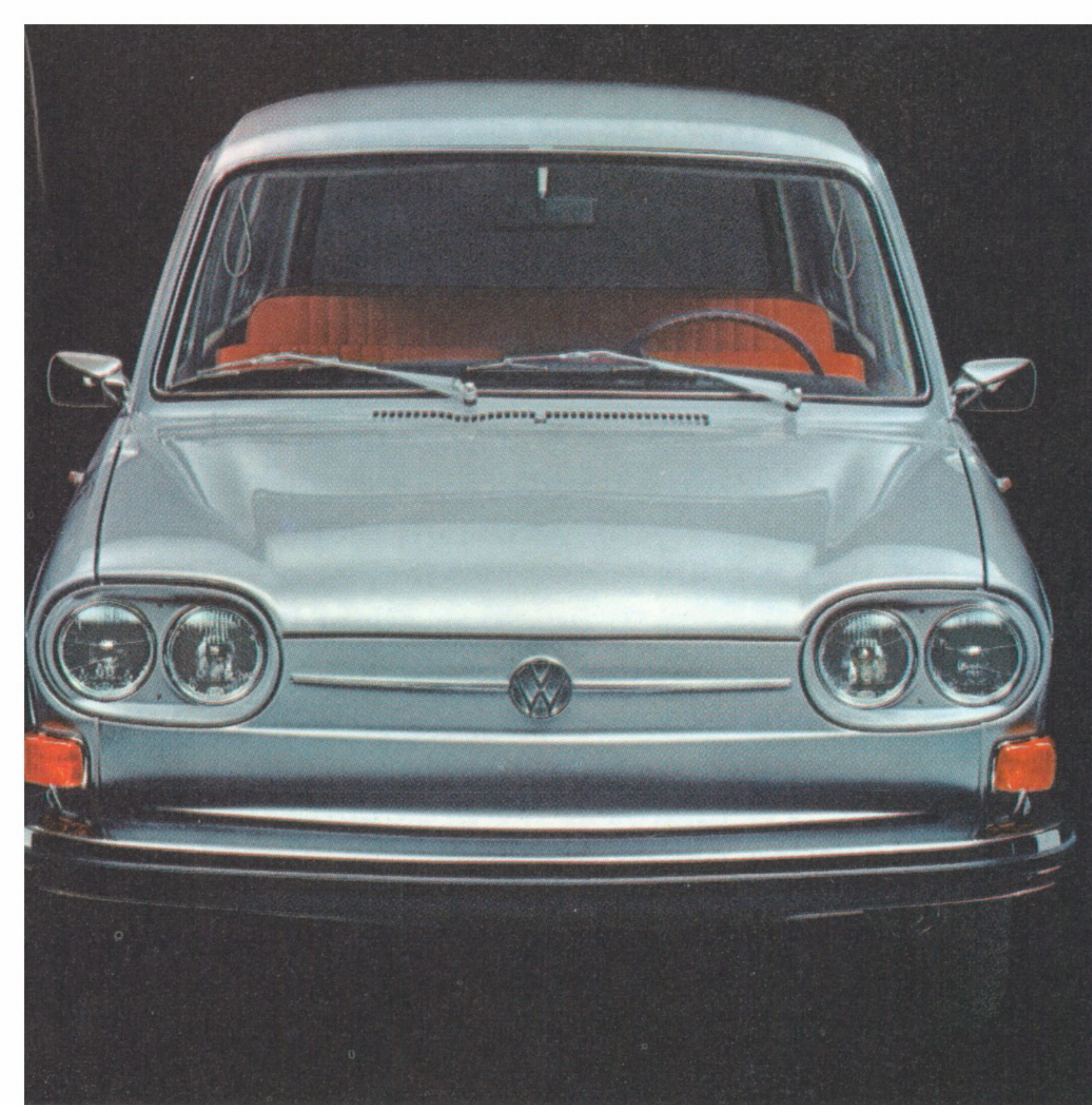
VW 411 je nejen nejluxusnější vůz této řady, ale i nejrychlejší a nejtemperamentnější.

Motor s 68 PS v zádi vozu zrychluje z 0 na 80 km za 11,5 vteřin. A jako u každého VW je nejvyšší rychlost zároveň trvalou rychlostí, to je 145 km/hod.

Tento zvlášť rychlý VW je také zvlášť bezpečný. Má vzadu šikmo řízenou nápravu s dvojitými klouby, vpředu pérovací tyče, stabilisátory vpředu i vzadu, pasové pneumatiky, dvojitě halogenní reflektory. Dále má samonosnou bezpečnostní karoserii, která má vyztužená místa pro cestující a před i za těmi místy je karoserie lehčeji porušitelná.

VW 411 můžete dostat s dvěma nebo čtyřmi dveřmi. Zavazadlový prostor vpředu obsahuje 400 litrů a za zadními sedadly je místo na odkládání o obsahu 170 litrů.





# VW Variant 411.

V podstatě je tytéž konstrukce jako úspěšný VW Variant 1600 (dosud bylo vyrobeno 830.000 kusů). Je vybaven silným motorem v zádi vozu, šikmo řízenou nápravou vzadu a zónami, deformujícími se při nárazu.

Prostor pro zavazadla je ještě větší. Vpředu je obsah 400 litrů a vzadu 700 litrů. A dalších 680 litrů, když je sklopeno zadní opěradlo dopředu. Dohromady tedy maximálně 1790 litrů prostoru.

VW Variant je stejně rychlý jako VW-Limusina 411. Má stejný dvoukarburátorový motor s 68 PS. Jeho písty a válce jsou jako ve sportovních motorech širší než delší. Pohyb pístu je tedy krátký, rychlost pístu tím zůstává nízká.

Tímto způsobem může VW 411 dlouhé hodiny jezdit na plný plyn aniž by tím trpěla životnost motoru. Motor dosahuje nejvyššího točivého momentu již při 2800 ot/min. Účinkem toho je elasticita motoru, který je silný už při nízkých otáčkách.

VW Variant 411 má nejen tak silný a výkonný motor jako VW-Limusiny 411, ale má i stejný sportovní podvozek a stejně nákladné bezpečnostní zařízení. Na příklad termostaticky regulované topení, které zvládne tepelné rozdíly až do 50° C mezi vnější a vnitřní teplotou.



# VW-Mikrobus.

Má délku (4,44 m) a šířku (1,81 m) limusiny střední třídy a přesto poskytuje osmi dospělým osobám dostatek místa.

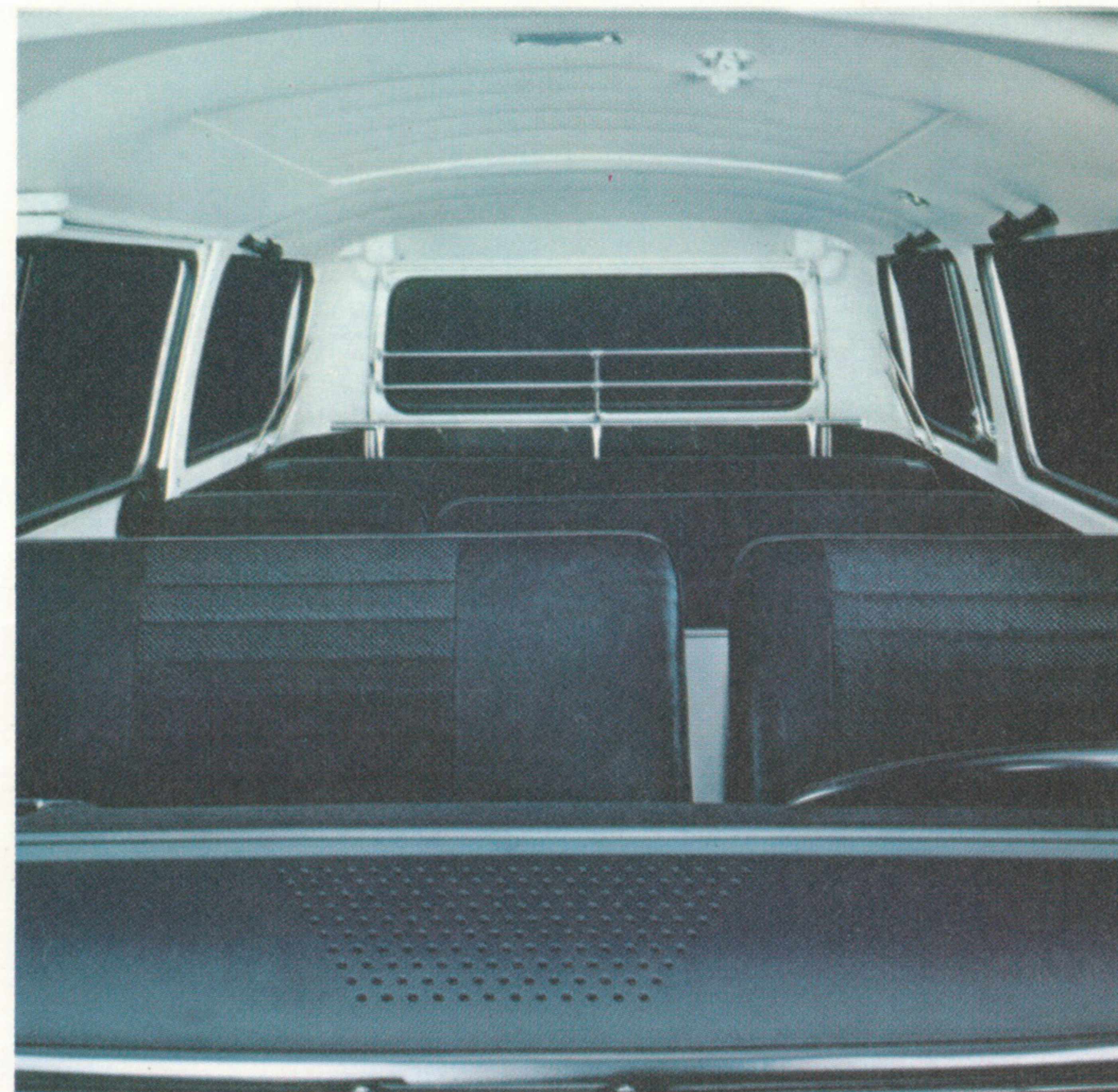
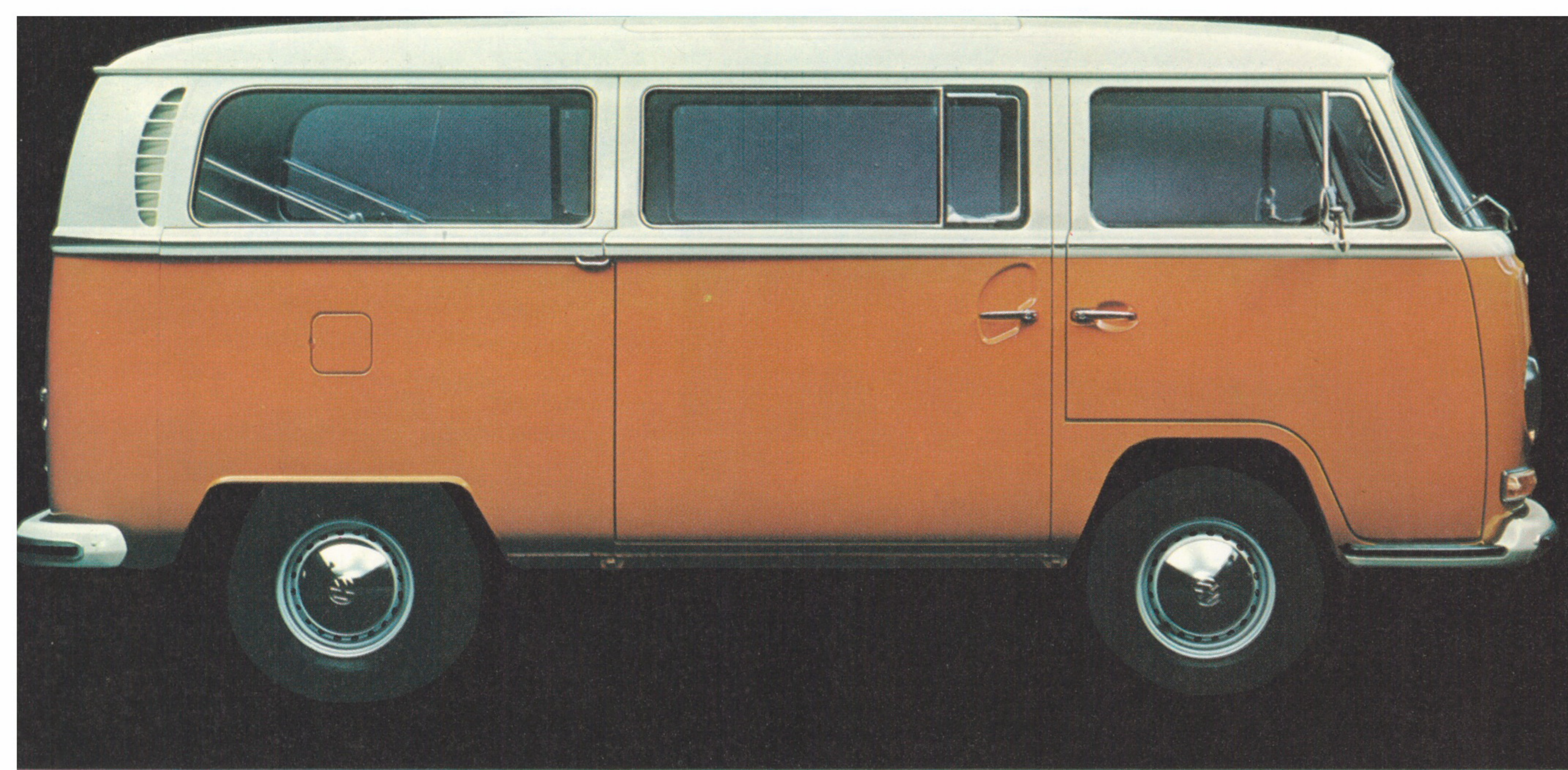
Cestující mohou pohodlně nastupovat posuvnými dveřmi, které jsou zajištěny. Nechají se otevřít jednou rukou.

Sedadla jsou pohodlná a tak rozestavěná, že je dostatek místa pro nohy. Sedadlo pro řidiče je čalouněné a může devět-krát změnit polohu, i během jízdy.

VW-Mikrobus má přehlednou přístrojovou desku jako limusina. Vpředu je velké panoramatické okno s velkými stěrači a pneumatickým zařízením pro mytí oken.

Větrací zařízení přivádí mnoho čerstvého vzduchu. Aby přívod čerstvého vzduchu odpovídal požadavkům cestujících, je šest trysek regulovatelných a čtyři z nich možno seřadit na všechny strany. Teplý vzduch vychází ze dvou trysek u předního skla, ze dvou trysek v prostoru pro nohy vpředu, z výpustě před prostředním sedadlem a ze dvou trysek pod zadním sedadlem. Všechny trysky jsou regulovatelné.

VW-Mikrobus L má nejen komfort limusiny, ale také její jízdní vlastnosti. Má elastický motor (50 PS), zadní nápravu s dvojitými klouby, dvoukruhový systém brzd a kotoučové brzdy vpředu.



# Kvalita spolehlivost a bezpečnost – to jsou společné znaky vozidel VW.

Na první pohled poznáte dobré zpracování těchto vozů. Na tom se sotva co změní i za dalších let.

Domníváme se, že kvalita vozu je jen tehdy dobrá, když dokážeme tuto udržet dlouhou dobu. A aby vozy VW zůstaly dlouho kvalitní, je jejich výroba a zpracování velmi pečlivé a přesné.

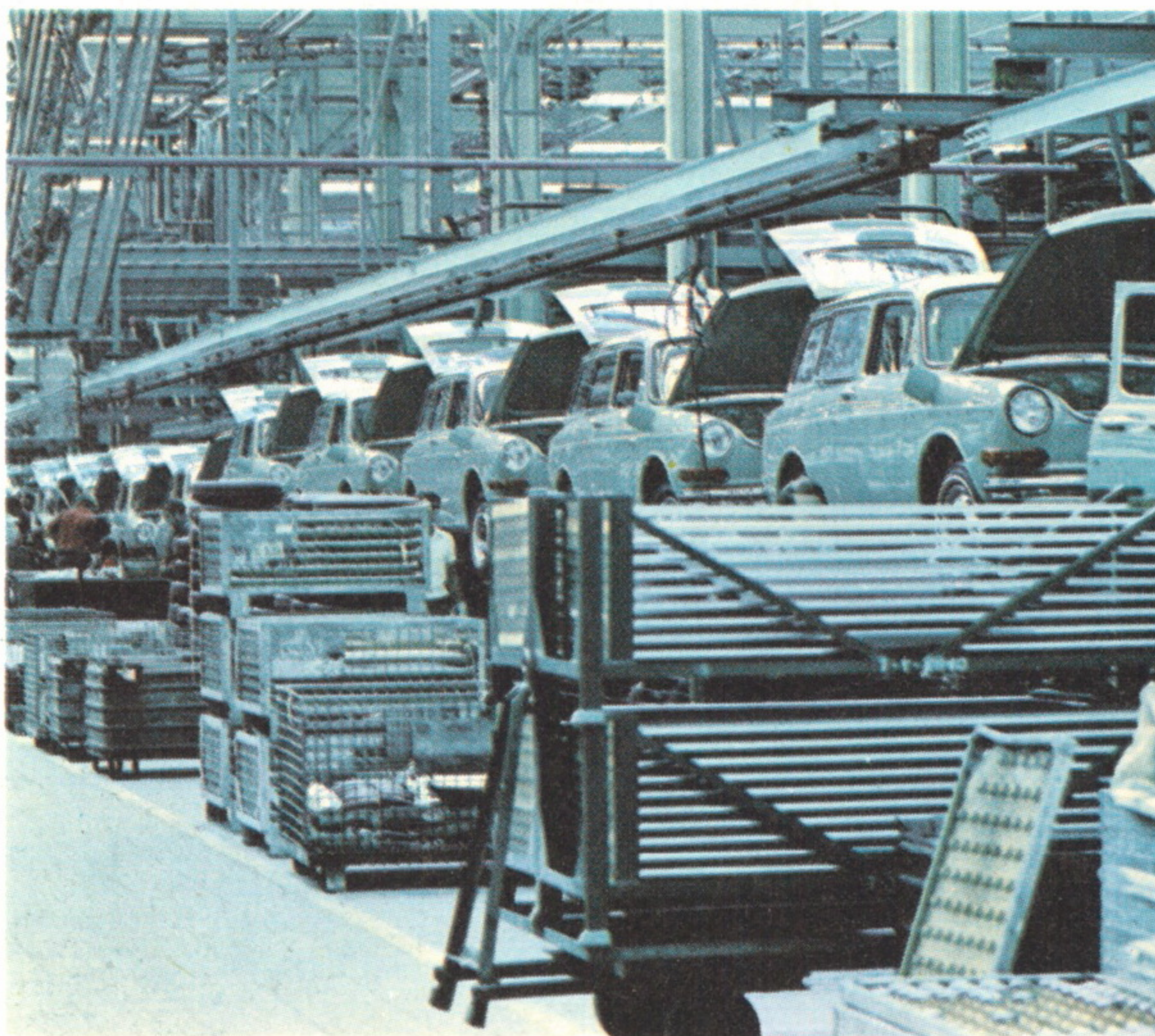
Vezměme na příklad ozubené kolo převodovky. Nejprve zkoušíme surový materiál. Potom přezkoušíme surové ozubené kolo. Dále předepsanou tvrdost a potom ještě hotové ozubené kolo.

Zamontované ozubené kolo v převodovce se dále přezkouší na bezvadný běh při funkční kontrole.

Tak pedantsky zacházíme ale se všemi součástkami nejen s ozubeným kolem převodovky.

Téměř 9000 inspektorů je u nás zaměstnáno jen pro kontrolu vozů. Tito inspektoři musí být velmi pečliví, proto také asi 5 % vozů jde zpátky do výroby. Těchto 5 % není dosti dobrých. Může to být minimální chyba v lakování, šikmý šev v čalounění nebo jiná maličkost, které si třeba ani nevšimnete.

A aby nebyla žádná závada přehlédnuta, máme ještě dalších 596 inspektorů, kteří na to dohlížejí.



Jen tak můžeme být jistí, že každý vůz je tak zpracován, jak očekáváte od automobilů značky Volkswagen.

Spolehlivost a dlouhou životnost vozů značky Volkswagen můžeme připsat jejich celé konstrukci a výbornému zpracování.

Výsledkem je také obzvlášť velká hospodárnost, kterou zjistíte už při koupi. Mnoho užitečných maličkostí je obsaženo v ceně a nemusíte je kupovat zvlášť.

Hospodárnost vozu zjistíte i později při prodeji. Neprodáváte vlastně několik let staré auto, ale prodáváte Volkswagen. A tento je proslulý svou dlouhou životností a hospodárností.

# A toto je rozlišuje!

| Technická data modelů   | VW 1200   | VW 1300*)                                   | VW 1302  |
|---|---|---|--|
| Typ motoru  | Vzduchem chlazený, čtyřválcový-čtyřtákní-boxer-motor v zádi vozu s jedním nebo dvěma karburátory. |   |  |
| Obsah, l (cm <sup>3</sup> )                                       | 1,2 (1192)  | 1,3 (1285)                                  | 1,3 (1285)   |
| Vrtání x zdvih, mm  | 77 x 64   | 77 x 69                                     | 77 x 69  |
| PS při ot/min <span style="margin-left: 20px;">DIN<br/>SAE</span> | $\frac{34,0}{41,5}/3600$<br>$\frac{3600}{3900}$   | $\frac{44}{52}/4100$<br>$\frac{4600}{4600}$ | $\frac{44}{52}/4100$<br>$\frac{4600}{4600}$                        |
| Elektrické zařízení   | 6 Voltů/66 Ah   | 12 Voltů/36 Ah                              |  |
| Převodovka  | Čtyřrychlostní převodovka. Za příplatek volební automatiku (kromě motoru s 34 PS).                |   |  |
| Vedení kol a pérování   | Jednotlivé zavěšení kol. Torsní tyče vpředu/vzadu.  |   | Jednotlivé zavěšení kol. Šroubovitá pera vpředu/torsní tyče vzadu. |
| Vedení kol vpředu   | Klikové řízení.   |   | Pérové tyče.   |
| Vedení kol vzadu  | Podélné řízení a osová roury.<br>Modely s automatikou – šikmé řízení –.                           |   | Šikmé řízení.  |
| Brzdy vpředu/vzadu  | Bubny/bubny. U VW 1300 a VW 1302 za příplatek kotouče/bubny.                                      |   |  |
| Obutí   | 5.60–15 4 PR  |   |  |
| Nejvyšší rychlost km/hod**)                                       | 115   | 125/120                                     | 125/120  |
| Spotřeba (normální benzin) l/100 km***)                           | 7,5   | 8,5/9,0                                     | 8,5/9,0  |

\*) za nižší cenu 1,2 litrový motor VW 1200

\*\*) s automatickou převodovkou

\*\*\*) spotřeba měřená s poloviční užitečnou zátěží při stejnoměrné  $\frac{3}{4}$  nejvyšší rychlosti (ale ne více než 110 km/hod) s dodatkem 10 %.

| VW 1600<br>VW Variant 1600                                  |   | VW 411<br>VW Variant 411  | VW-Mikrobus                              |
|---|---|---|--|
| 1,6 (1584)  | 1,5 (1493)  | 1,7 (1679)  | 1,6 (1584)                               |
| 85,5 x 69   | 83 x 69   | 90 x 66   | 85,5 x 69                                |
| <u>54/4000</u><br>65/4600                                   | <u>45/3800</u><br>54/4200                                 | <u>68/4500</u><br>76/5000                                       | <u>50/4000</u><br>60/4400                |
|   |   | 12 Voltů/45 Ah  |  |
| Čtyřrychlostní převodovka. Za příplatek volební automatika. |   | Čtyřrychlostní převodovka.                                      |  |
| Jednotlivé zavěšení kol.<br>Torsní tyče vpředu/vzadu.       | Jednotlivé zavěšení kol.<br>Šroubovitá pera vpředu/vzadu. | Jednotlivé zavěšení kol.<br>Torsní tyče vpředu/vzadu.           |  |
| Klikové řízení.   | Pérové tyče.  | Klikové řízení.   |  |
| 6.00–15 L 4 PR<br>Variant: totéž ale 6 PR                   |   | Pasové pneumatiky 155 SR 15<br>Variant: 165 SR 15<br>pneumatiky | 7.00–14 6 PR<br>model L: 185 R/14 pasové |
| 135/130   | 125   | 145/142   | 110                                      |
| 8,9/9,7   | 8,4   | 10,8/11,5   | 10,5                                     |

# VW-Servis je světoznámý.

VW-Servis je právě tak známý po celém světě jako všechny vozy značky VW.

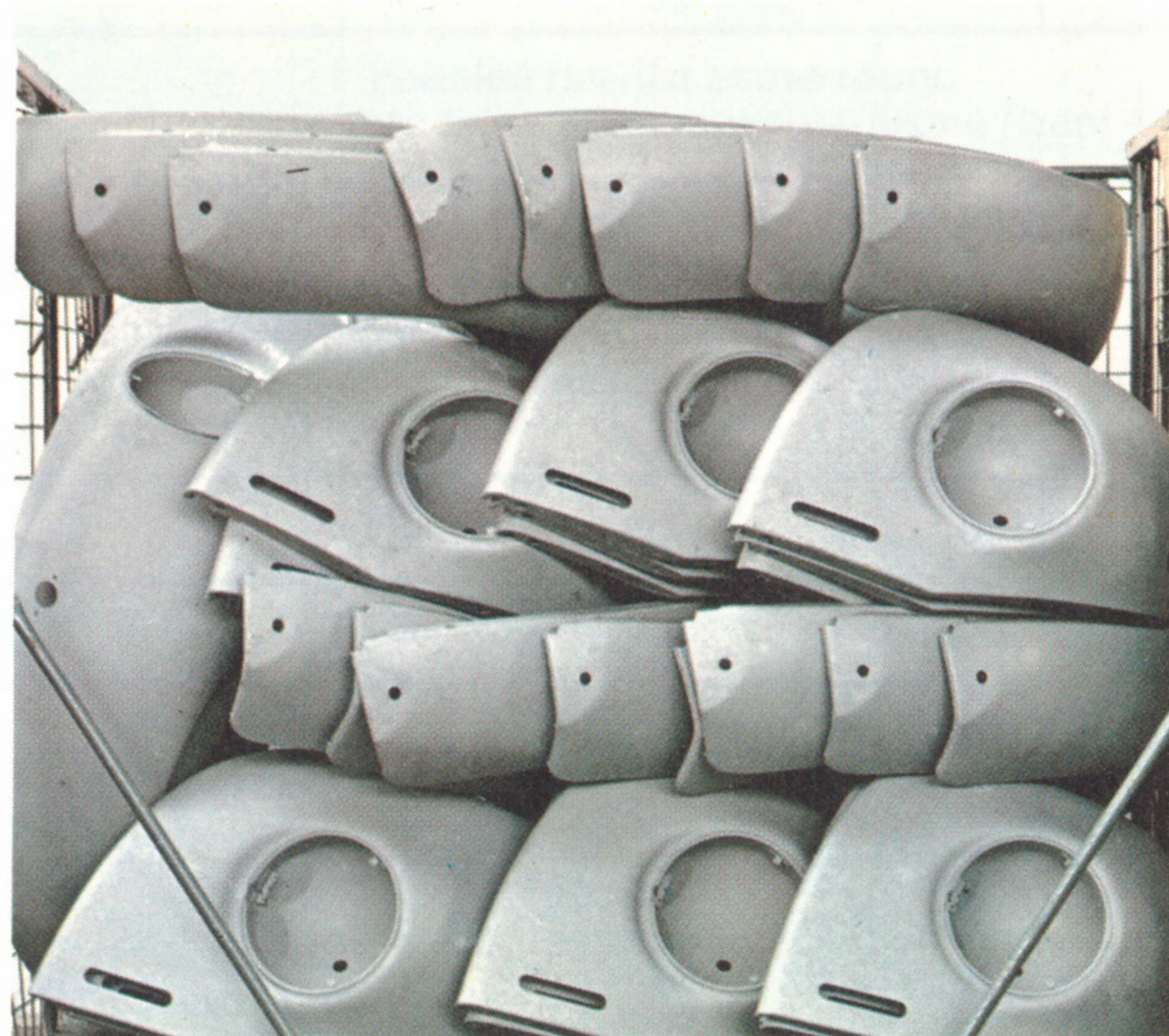
V celé Evropě je 5550 těchto podniků a v celém světě je jich 9029.

Mechanici-VW, kteří jsou závodem Volkswagenwerk zvlášť školeni a kteří znají přesně vozy VW, pracují v 140 zemích.

Mechanici pracují se speciálním nářadím, zvlášť sestrojeným v závodech Volkswagenwerk. Tímto je možné provést práce rychleji a přesněji.

Že vozy VW patří mezi nejehospodárnější na světě přispějí i machinici závodu svoji prací a cenami, za které tyto práce provádějí.

Autoopravny-VW mají stále připraveny velké sklady náhradních součástek, aby při opravách mohly být používány původní náhradní součástky. Tyto náhradní součástky jsou vyrobeny dle přísných předpisů závodem VW a právě tak přísně kontrolovány inspektory závodu. Můžete si být tedy naprosto jistý, že i nejmenší původní náhradní součástka odpovídá vysokým kvalitativním požadavkům závodu VW.



**Udělejte s námi  
zkušební jízdu!**

