

**VW 1303 S**

**VW 1300 S**



**VW 1303 S**

**VW 1300 S**



# Se den

Visst känner du igen den. Men du kommer också att se att det har hänt en hel del. Både inuti och utanpå. Men det viktigaste är inte att ny-

heterna syns. Utan att dom känns. Så nöj dig inte med att bara titta på nya VW 1303 S.

# Kör den

Du sitter bättre än du nånsin gjort i en Folkvagn. Du sitter också mycket säkrare. Du har bättre sikt. Motorn hörs mindre, fast den är på 60 hk SAE. Hästkrafter som inte är snåla, förrän

dom kommer till bensinmacken. 1303 S ligger också fint på vägen tack vare den separata hjulupphängningen med bl.a. dubbelledad bakaxel av Porsche-typ.

# Välj den

1303 S Limousine eller 1303 LS Cabriolet? Det finns många nya färger att välja på. Ska den vara i en lugn, snygg färg eller en fräck Metallic?

Vill du växla själv eller ska du välja VW Automatic? Eller väljer du kanske den extra billiga Folkvagnen - VW 1300 S.

Vad du än väljer kan du vara säker på att få mycket kvalitet för pengarna.

# Äg den

Läs igenom den här broschyren. Noga. Gå igenom alla tekniska data på slutet. Titta på färgerna. Och gå sen till din närmaste VW-handlare

och ta en rejäl provtur. Sen är det nog bäst att titta på färgerna en gång till. För det brukar ju vara det sista man gör innan man slår till . . .

# VW - ett sätt att ha det bra





## Nya VW 1303 S.

En snabb blick på bilden avslöjar inga drastiska förändringar. Men tittar du närmare upptäcker du att något har hänt i alla fall. Det är bäst att vi säger med en gång att det här inte är den vinkel som lättast avslöjar nya VW 1303 S.

Nog med hemlighetsmakeri. Framrutan har blivit ännu större. Mycket större. Och det sitter nya, snygga bakskärmar på 1303:an. På dom





## Ett nummer större

finns ett par nya, stora baklyktor. Bak sitter stötfångaren lite längre ut. Blir den påkörd, så har du lite bättre marginal, innan det händer något med plåten. Och avgasrören skyddas också bättre.

På nästa sida syns det bättre, vad som hänt med 1303:an.





## VW 1303 S. Ny

Nu ser du bättre vad vi menar. Eller hur? Framifrån: Vindrutan är bra mycket större än förr. Hela 42%. Och den är mer välvd än tidigare, så att du och dina passagerare hindras att slå mot den vid t.ex. en häftig inbromsning. Samtidigt får du bättre sikt.

Bakifrån: Lampor är också en säkerhetsdetalj. Och de nya baklyktorna syns verkligen lång väg. Så stora som de är.

De här detaljerna betyder inte bara en hel del för säkerheten. Ser inte VW 1303 S lite morskare ut också?

Prova väghållningen! Tack vare den separata hjulupphängningen, den dubbelledade bakaxeln av Porsche-typ och fjäderben fram ligger 1303:an fint på vägen.

Motorn på 60 hästkrafter SAE är, trots att den blivit starkare, lika tillförlitlig som tidigare.





## både fram och bak

När 1302:an kom för ett par år sedan, hade den ett bagageutrymme fram som var nästan dubbelt så stort som tidigare. Det är fortfarande inte världens största, men det är i alla fall större än i SAAB 96 och större än i Peugeot 204.

Och lika stort som i en Fiat 128. Det räcker bra i vardagslag. Och glöm inte bort finessen att du kan fälla fram baksätets ryggstöd och få ett stort bagageutrymme med plant golv.





## VW 1303 S. Med säten

När du glider in bakom ratten i nya VW 1303 S, kommer du att bli förvånad över hur skönt du sitter.

Betydligt bättre och bekvämare. Stolarna har fått ännu bättre fjädring. Och bättre sidstöd, så

att du sitter ännu säkrare, när du är ute på kurviga småvägar.

Ryggstödet är bättre anatomiskt anpassat än tidigare. Det betyder en hel del på långfärder.





## nästan som din bästa TV-fåtölj

Eftersom ingen människa är den andra lik, så kan du nu ändra sätena på så många sätt att åtminstone något passar just dig. Och passar ganska precis. Dessutom är spakarna du reglerar inställningen med nu ännu mer lätthanterliga.

Slutligen är en annan detalj förbättrad. När du fäller fram framsätena, står dom kvar i det läget.

Ljudisoleringen är också förbättrad, så nu kan du samtala lite tystare med dina passagerare.





## VW 1303 S. Ännu

Du behöver inte leta för att kolla om oljetrycket är OK, om generatorn fungerar, om det verkligen är helljus du kör med, om du har bensin så det räcker, om . . .

Alla instrument är samlade på ett ställe. Precis framför ögonen. Och dom är också lätta att läsa av. Den mattsvarta panelen gör dessutom att du slipper ifrån besvärande reflexer.

I centrum sitter hastighetsmätaren. Som också fått bländningsskydd, så att inga reflexer i vindrutan skall hindra dig från att se bra.

Alla manöverknappar sitter också samlade på ett ställe. För att du skall slippa hålla på att leta.





## lättare att handskas med

Bekvämt placerade ratt-reglage med vilka du manövrerar torkare och spolare, ljus, blinkers och ljustuta. Allt utan att ta händerna från ratten.

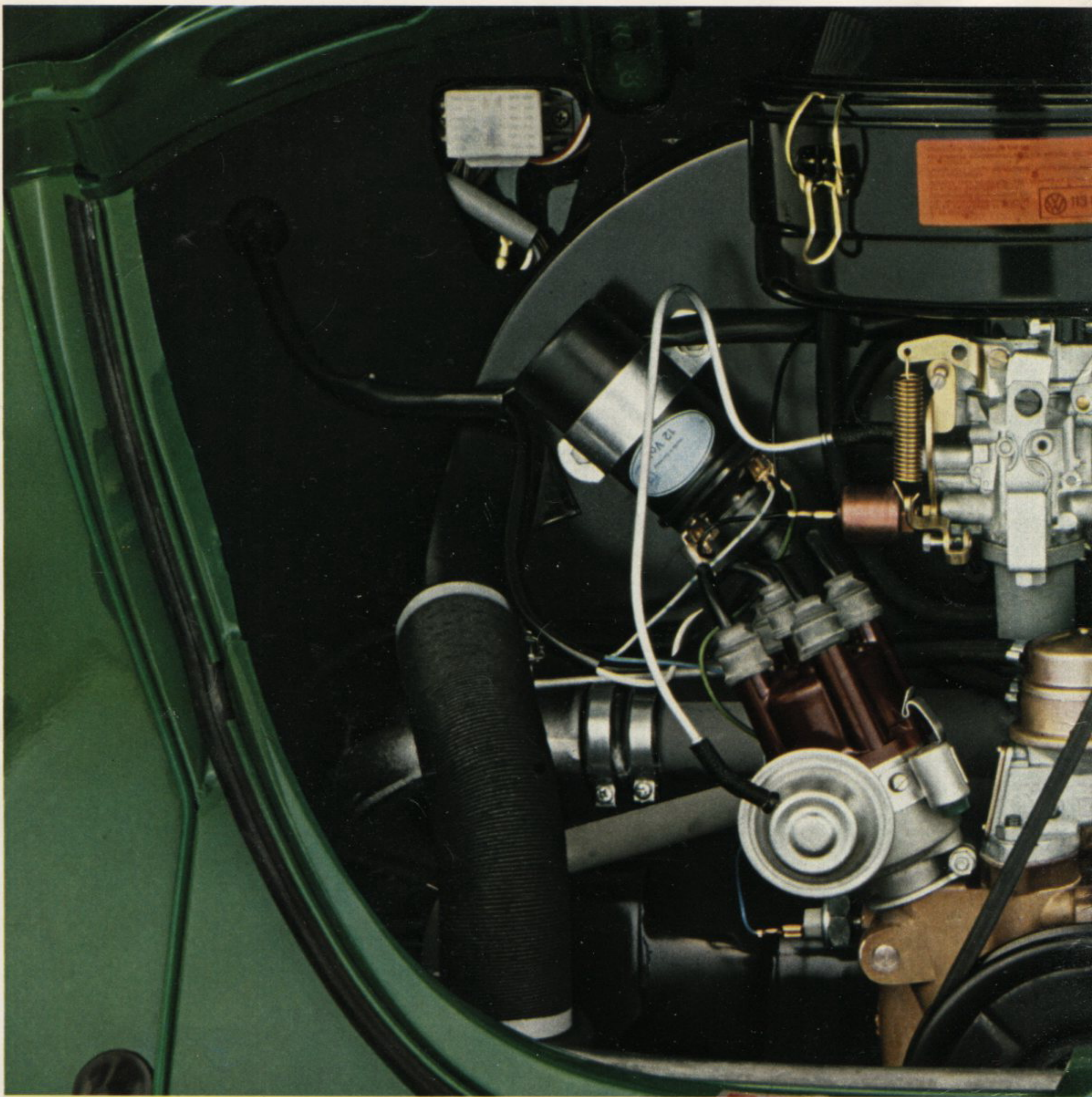
En säkerhetsratt som har deformerbart nav.

Den nya instrumentpanelen är givetvis polstrad. Bakom den finns ventilationskanalerna, som också förbättrats. För flera år sen infördes genomventilation med separat reglerbara frisk-

luftsintag och utsläpp där bak i Folkvagnen. Det har förbättrats ytterligare. Bl.a. finns det nu fler och större utsläpp. T.o.m. två nya för att du ska slippa imma på sidorutorna.

Även om 1303:an är en mycket välutrustad bil ingår inte radion på bilden i standardutrustningen. Inte ännu i alla fall.

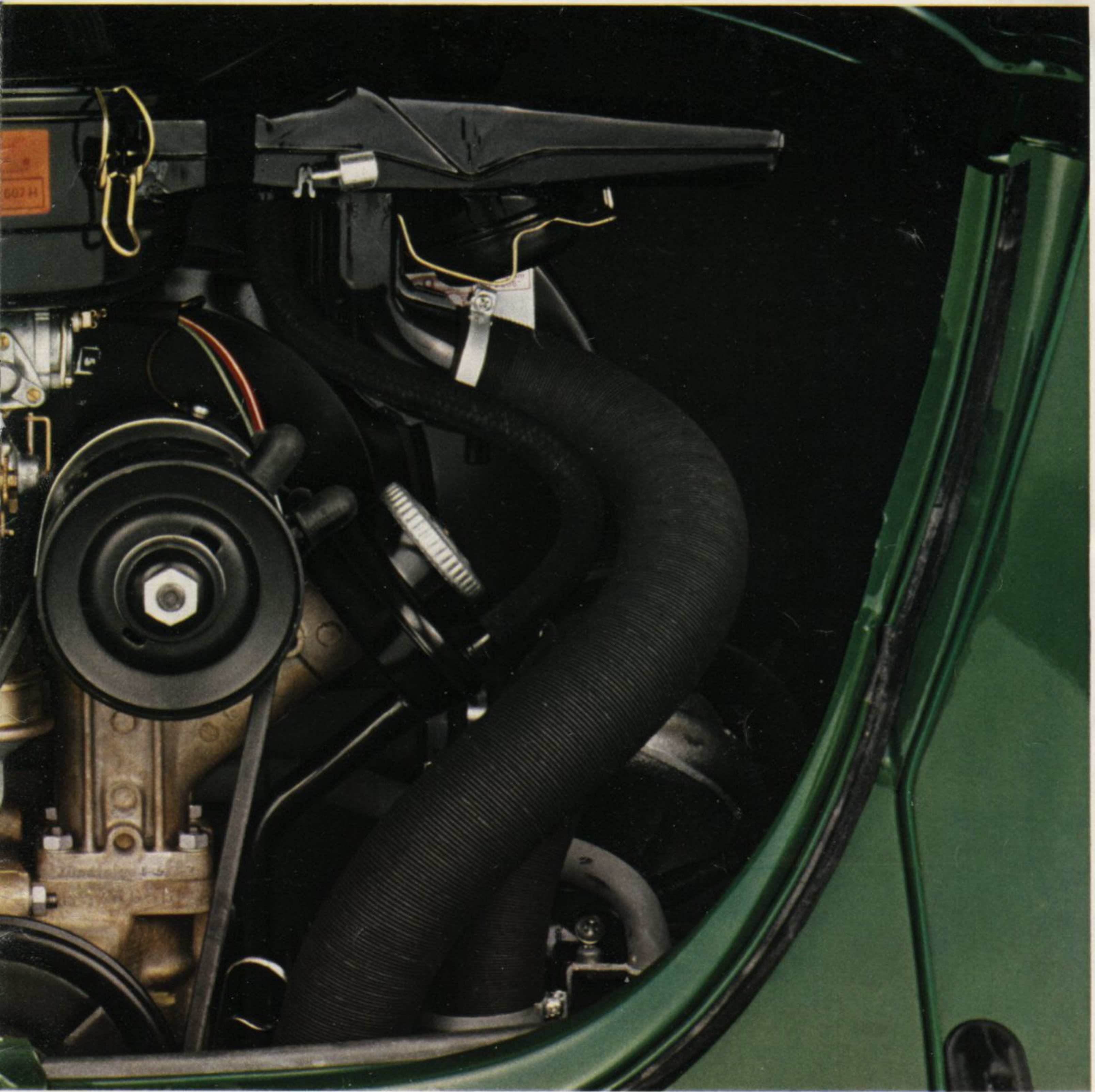




## VW 1303 S. Med

Ungefär så här har den sett ut länge. Det är en av världens mest tillverkade bilmotorer. Den är fyrcylindrig och av boxertyp. I princip är den av samma typ som från början. Men 1303 S har en effekt av hela 60 hk SAE. Utan att ge efter på tillförlitligheten eller ekonomin. Saker som bidragit så mycket till att göra VW till världsmästare. Världsmästare blir man ju bara på sina meriter.



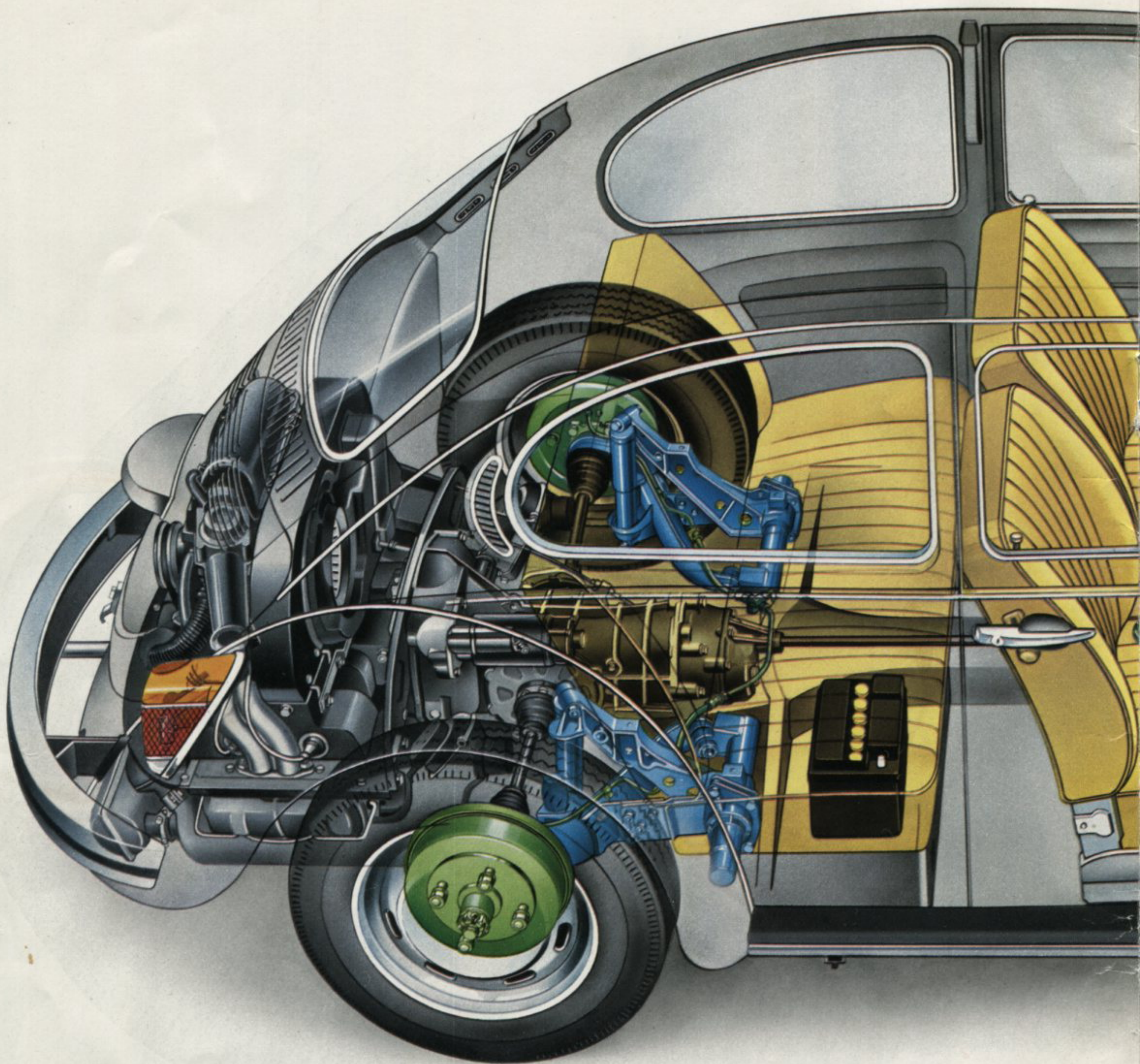


## **världsmästarmotorn**

Motorn sitter, som väl knappast undgått någon, där bak. Där sitter även de drivande hjulen. Det gör att 1303 S, liksom sina föregångare, tar sig fram i snö bättre än många andra bilar.

Och motorn är luftkyld. Luft kokar inte. Luft fryser inte.





## VW 1303 S. Med

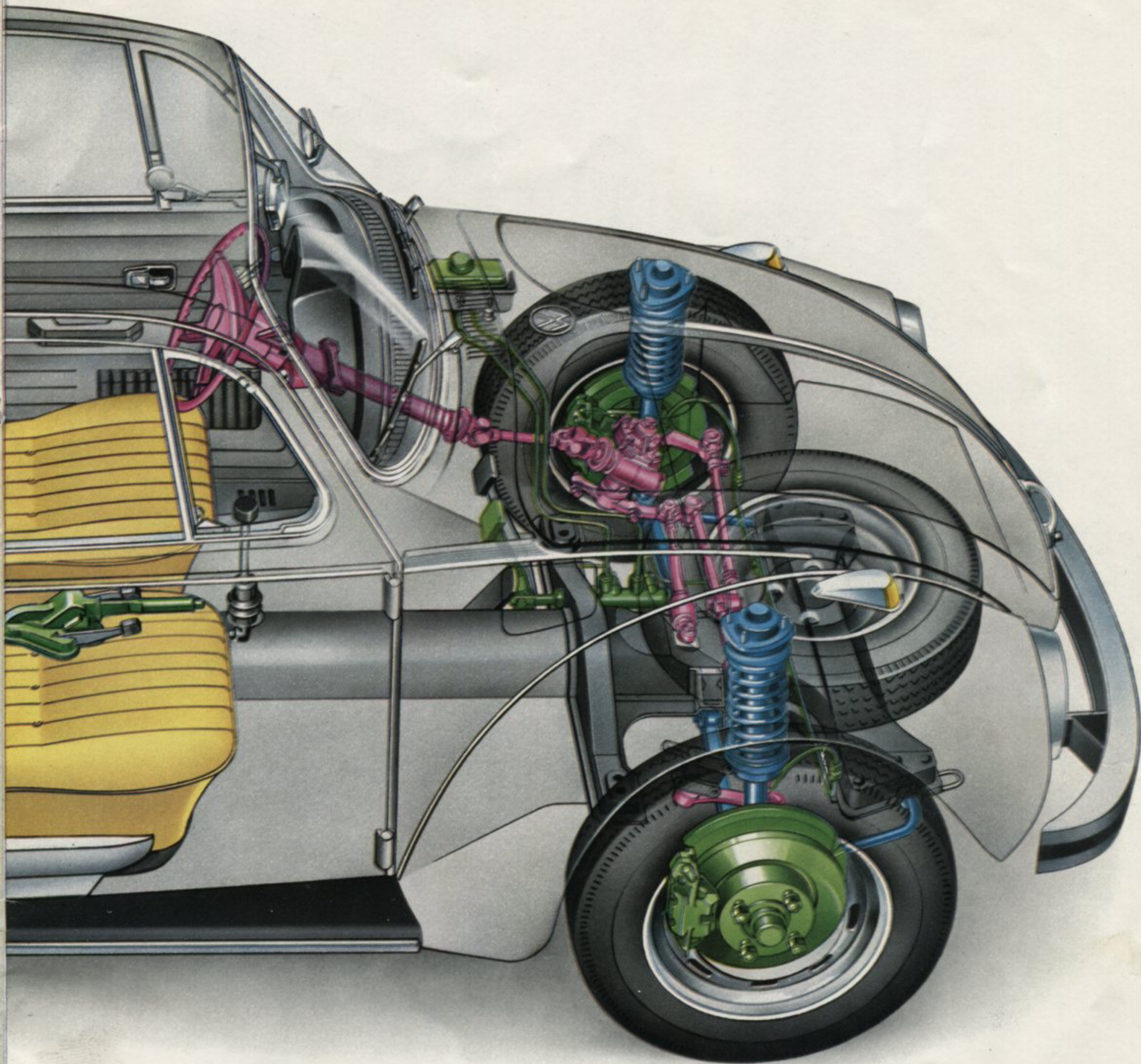
Mycket har hänt sedan den första Folkvagnen kom till. Det är faktiskt bara en liten, liten detalj i det elektriska systemet, en kopplingsdos, som är sig lik.

I dag är 1303:an en modern konstruktion.

Med separat hjulupphängning. Dubbelledad bakaxel och fjäderben fram.

1303 S har tvåkrets bromssystem med skivbromsar fram och självjusterande trumbromsar bak.





## **världsmästarerfarenhet**

På säkerhetssidan har det verkligen gjorts mycket under åren. Årets modell, 1303 S, har ju den större rutan för bättre sikt. Större baklyktor för att synas bättre. Säkerhetsratten med deformbart nav sitter på en rattstång, som också den är av säkerhetstyp. Och den nya instrument-

brädan ordentligt polstrad.

Ja, VW 1303 S är grundad på den erfarenhet som gjort Folkvagnen till världsmästare. Och nu är den ännu bättre.





## VW 1300 S. Den

Att VW 1303 S kommit till, innebär inte, att den klassiska VW-modellen försvunnit. Till Sverige importeras också – om än i begränsad omfattning – VW 1300 S som du ser på bilden här ovan. Den är inte riktigt lika välutrustad som VW

1303 S – men å andra sidan är den billigare i inköp. Den har det klassiska frontpartiet med den beprövade torsionsfjädringen och därmed också det mindre bagageutrymmet. Men för många räcker det gott och väl.





## Klassiska Folkvagnen

Motorn som är på 60 hästkrafter SAE är lika robust och pålitlig som alltid. Och VW 1300 S har tvåkretsbromsar med skivbromsar fram och självjusterande trumbromsar bak.

Kvaliteten, tillförlitligheten, ekonomin och säkerheten är saker som är gemensamma för alla VW-modeller. Det gäller också VW 1300 S.

Liksom 5-årig vagnskadegaranti – Europagaranti och 4 fria VW-Diagnoser.

Så du som vant dig vid den klassiska Folkvagnen – du har ett alternativ till 1303 S.

Välkommen in till närmaste VW-handlare för en provtur med 1973 års VW 1300 S!





## VW 1303 S. Limousine

Allt det 1303 S har finns också på 1303 LS Cabriolet. Utom taket förstås. Har man planer på att köra sin Cabriolet året runt, så är nog 1303 LS Cabriolet det bästa val man kan göra. För den verkar specialbyggd för vårt bistra klimat.

De flesta håller nog med om att det är skönt att åka öppet på sommaren. Men den långa tid Kung Bore regerar är det kanske inte lika skönt. Det kan snöa eller blåsa in i kupén. Även med uppfälld sufflet. Men inte i en VW 1303 LS Cabriolet.





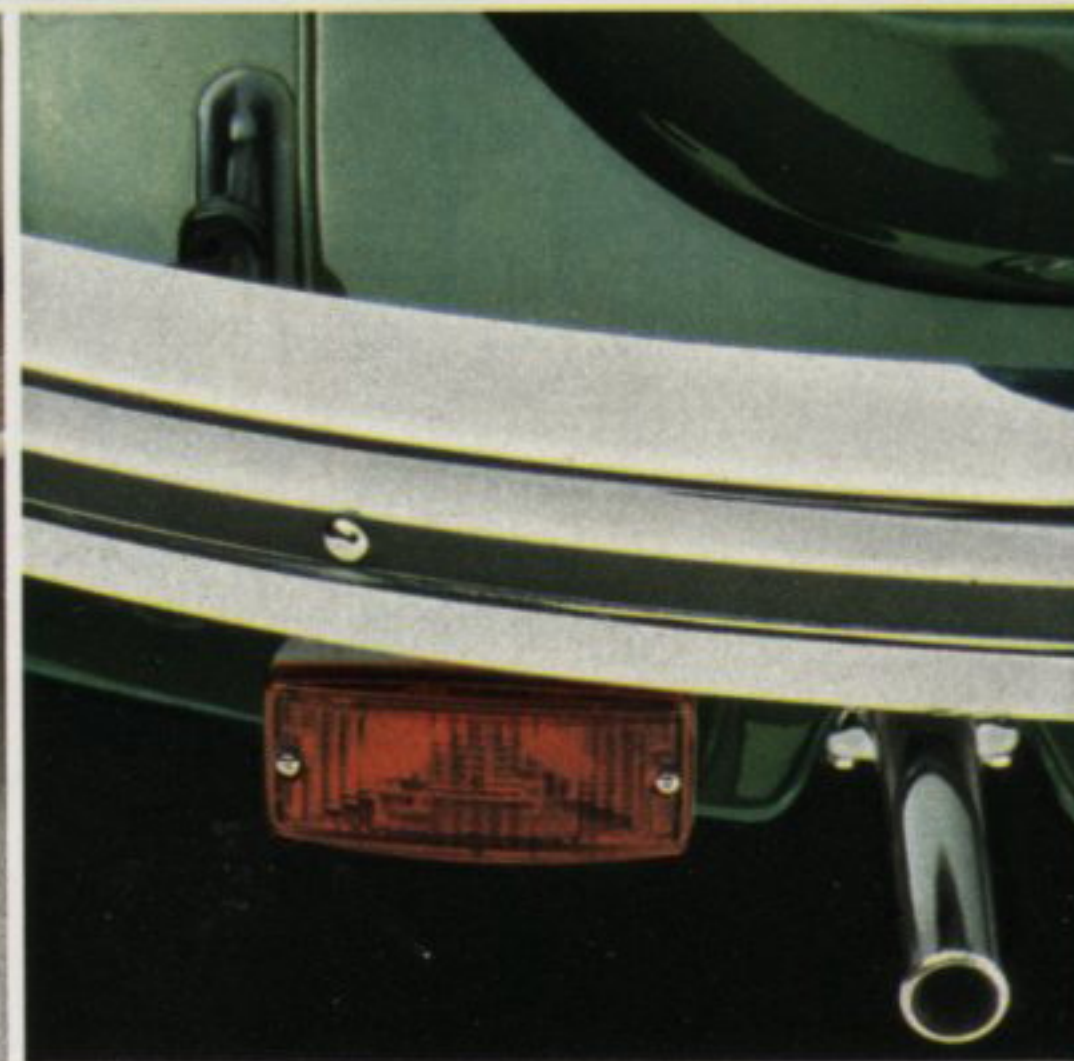
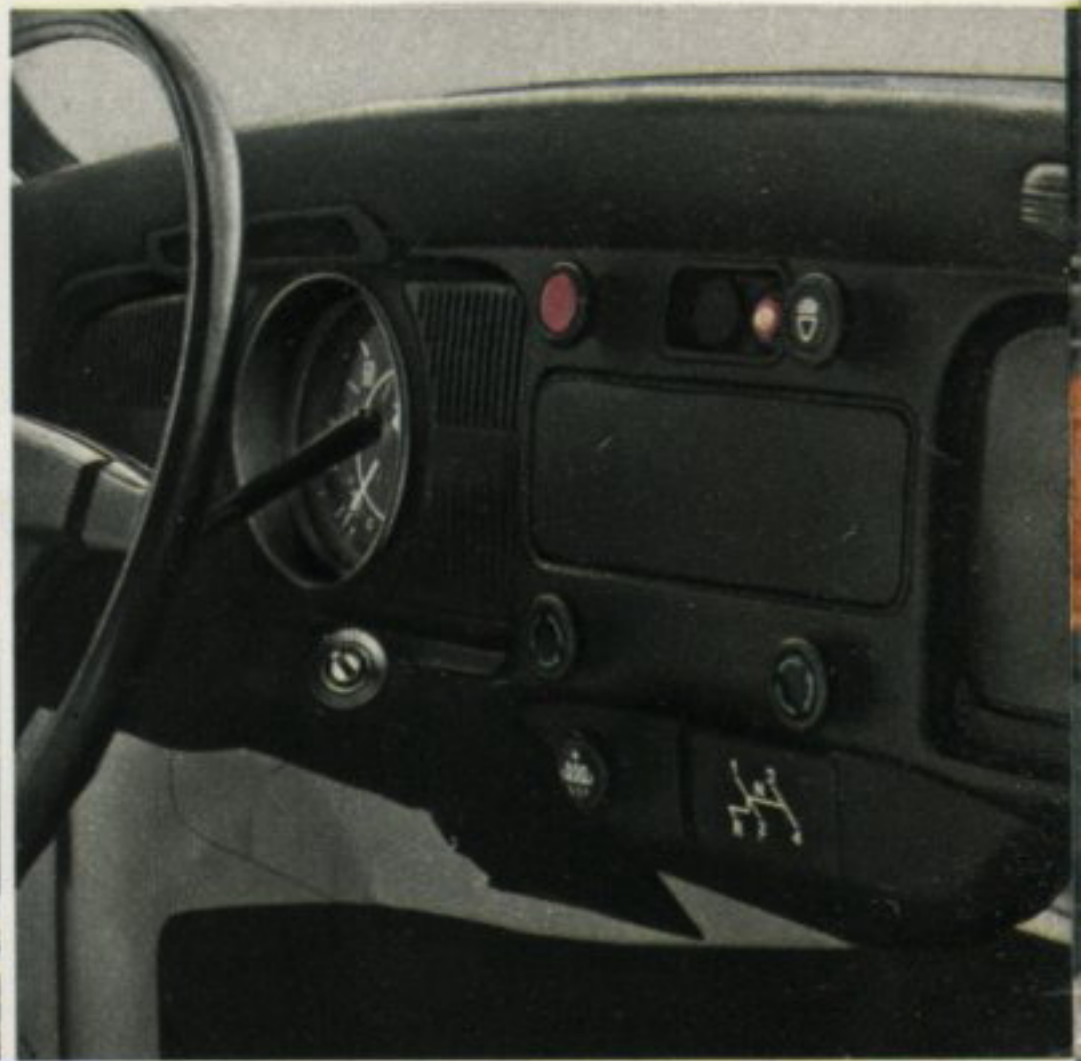
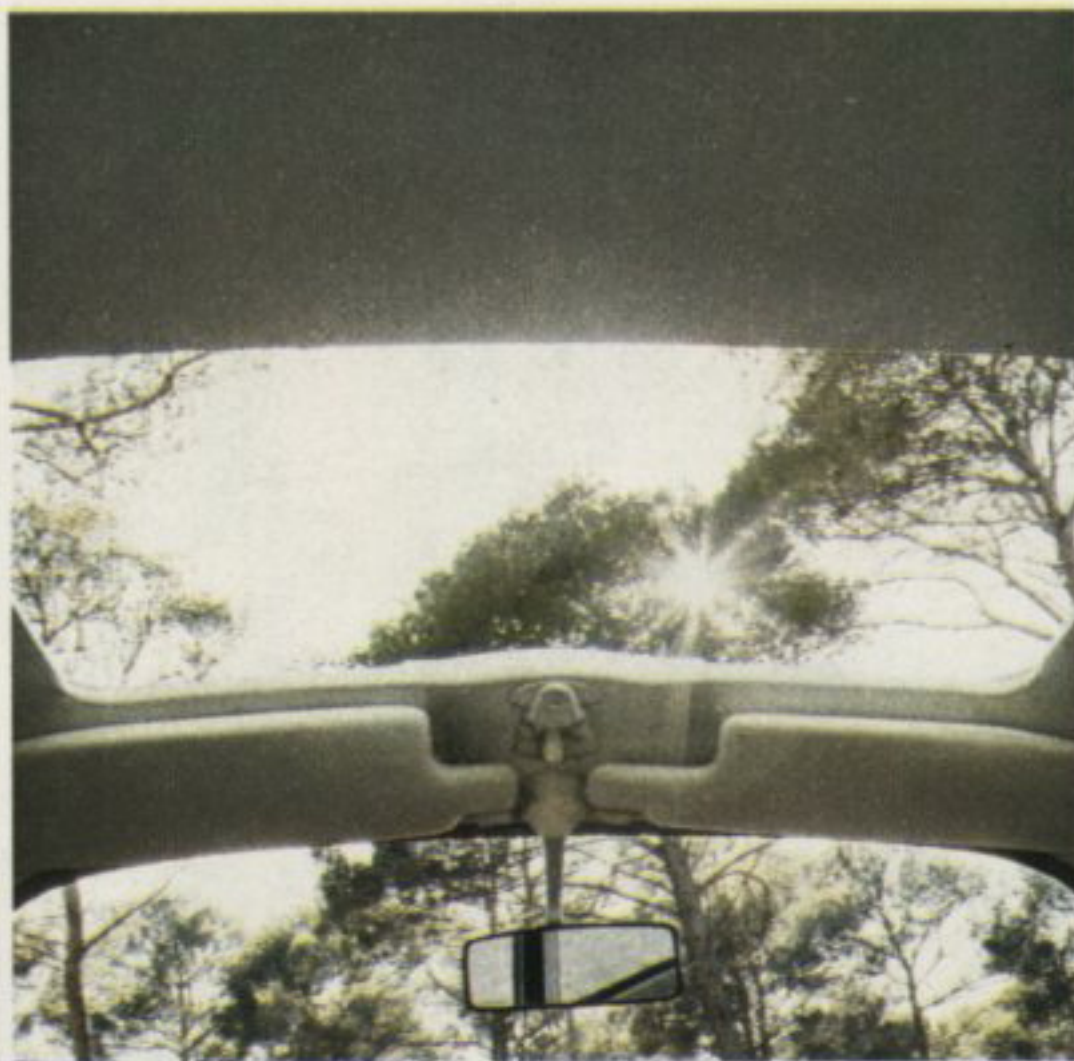
## och Cabriolet

Expressen ordnar varje år ett värmeprov, där man testar våra vanligaste bilar. Förra vintern hade man för första gången med en cabriolet i testet, VW 1302 LS Cabriolet. Varmaste bilen i hela testet blev, hör och häpna, den enda cabrioleten. VW 1302 LS Cabriolet.

Det beror naturligtvis dels på att värmen är alldeles utmärkt. Dels på att 1303 LS Cabriolets sufflett är så noggrant konstruerad och välbyggd, att den är lika tät som ett normalt plåttak.

Så i en VW 1303 LS Cabriolet kan du lugnt köra omkring och låta vinden leka i håret på sommaren. Och slippa bekymra dig för den långa vintern. För du behöver ju inte ställa in din Cabriolet för vintern.





## Du kan få din VW 1303 S eller

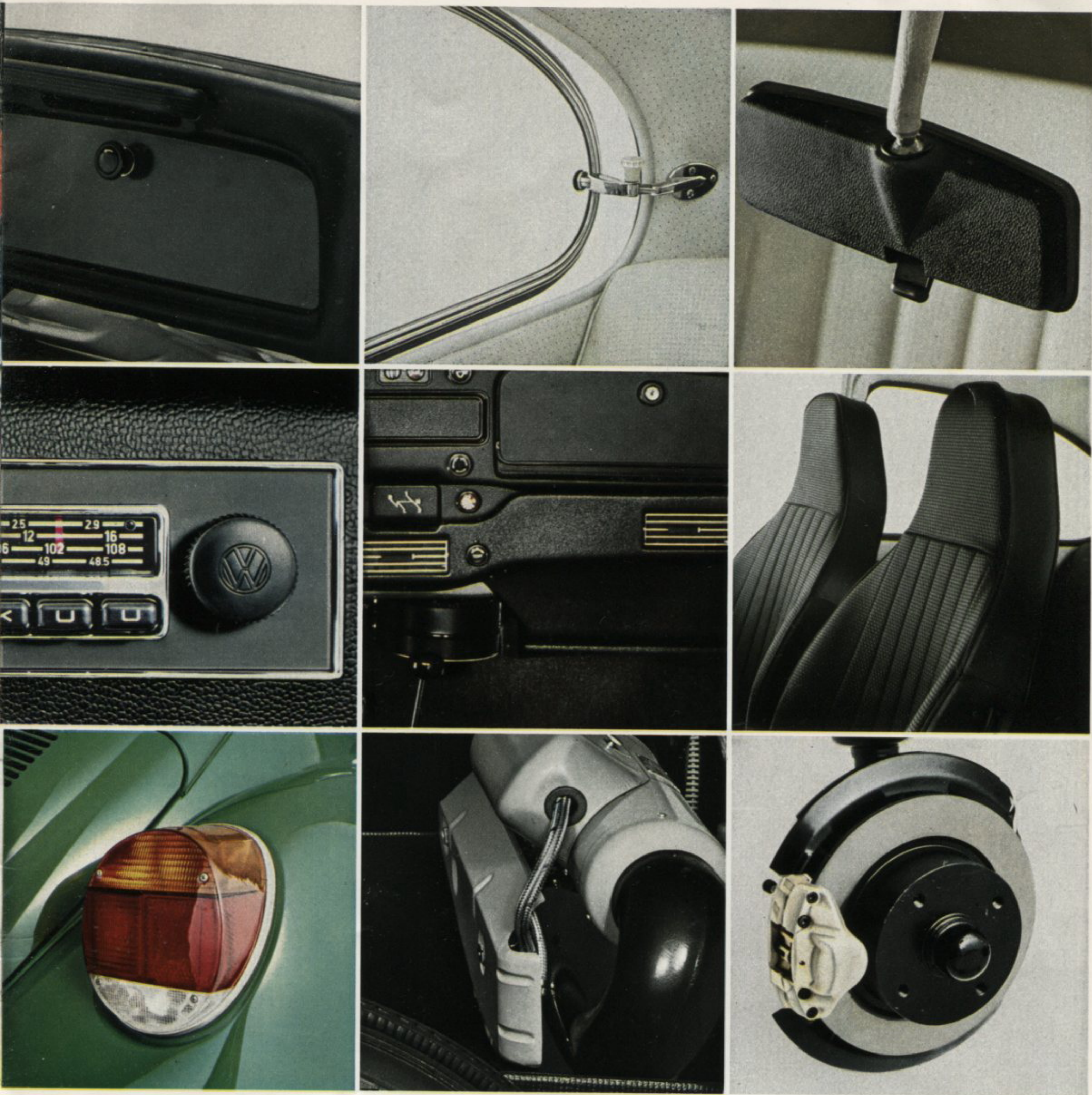
En del av grejorna på bilden här ovan är standardutrustning. Annat är extra.

Eluppvärmd bakruta ingår t.ex. i nya VW 1303 S. Liksom inbyggda nackskydd och avbländbar backspegel.

Har du tröttnat på att växla och koppla, så kan du få din 1303 S med VW Automatic. Men då får du betala lite extra förstås.

Likaså kan du välja mellantinget mellan 1303 S Limousine och 1303 LS Cabriolet, VW 1303 S med soltak.





## 1300 S precis som du vill ha den

En radio är ett trevligt sällskap, speciellt på långturer. Den hör emellertid inte till standardutrustningen.

9 Folkvagnar av 10 säljs med parkeringsvärmare. Och det förstår man, så billig och bra som den är. Har man en gång provat på en, så vill man alltid ha en.

Och som du ser av bilderna finns det också en hel del annat som du kan få inmonterat vid leveransen. Men det är bäst, att du pratar närmare med din VW-handlare om den saken.



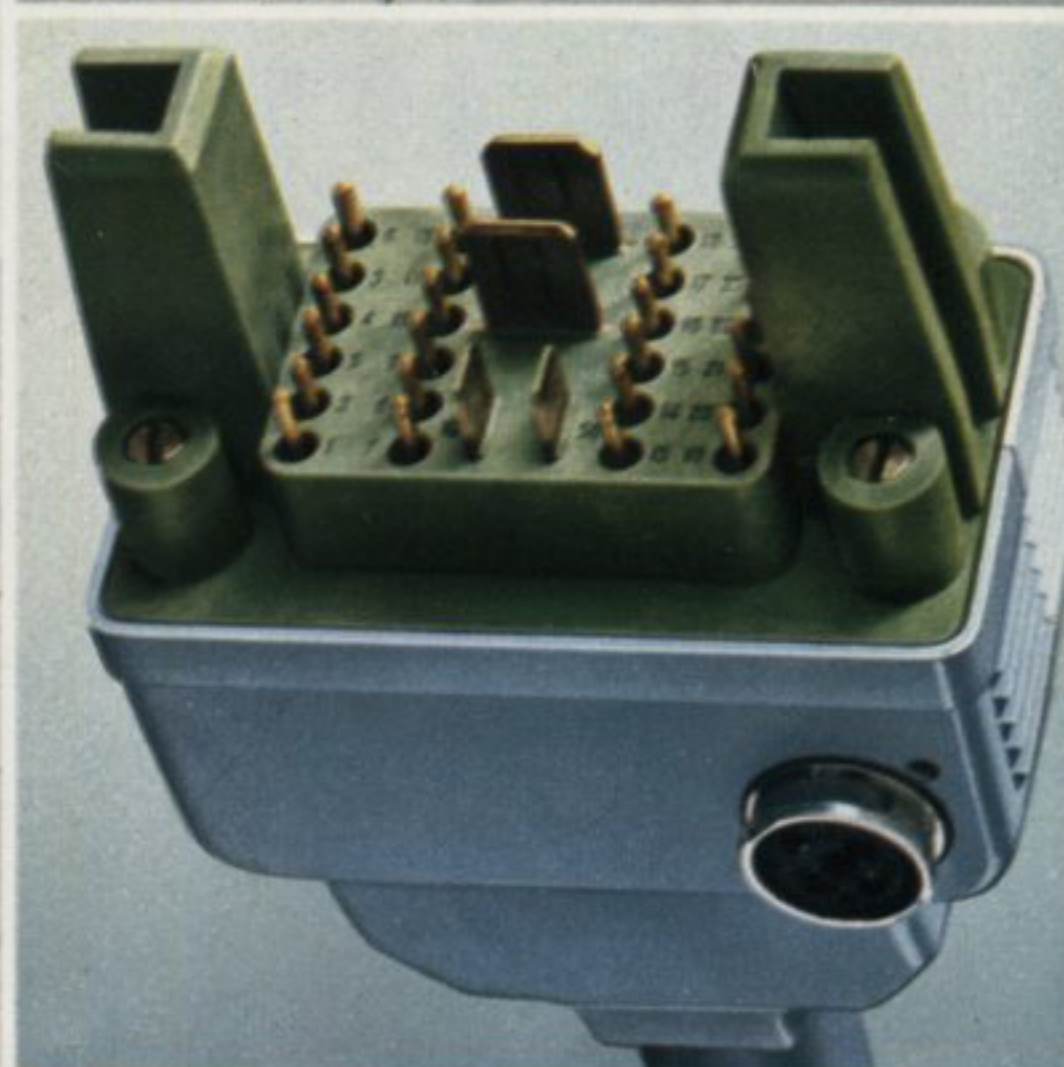
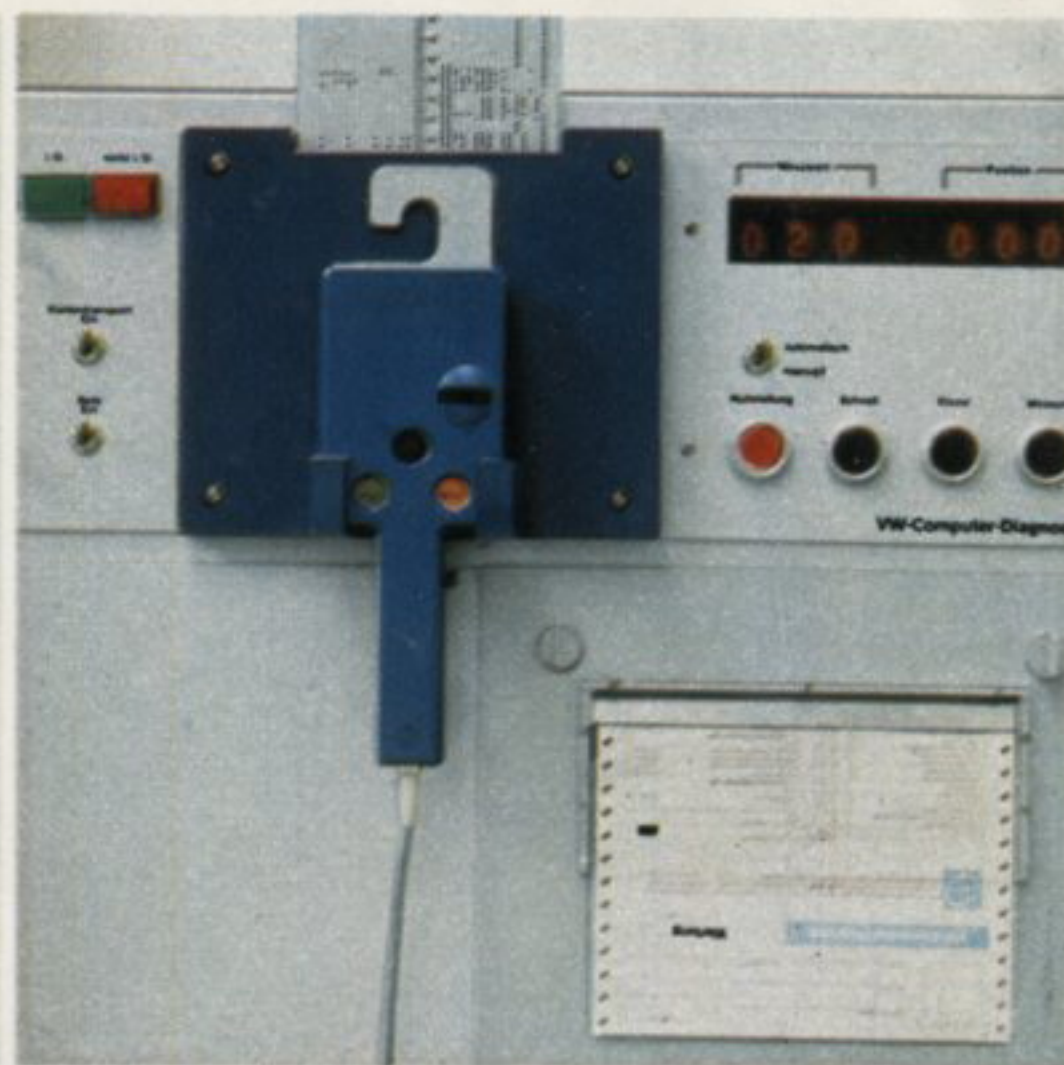
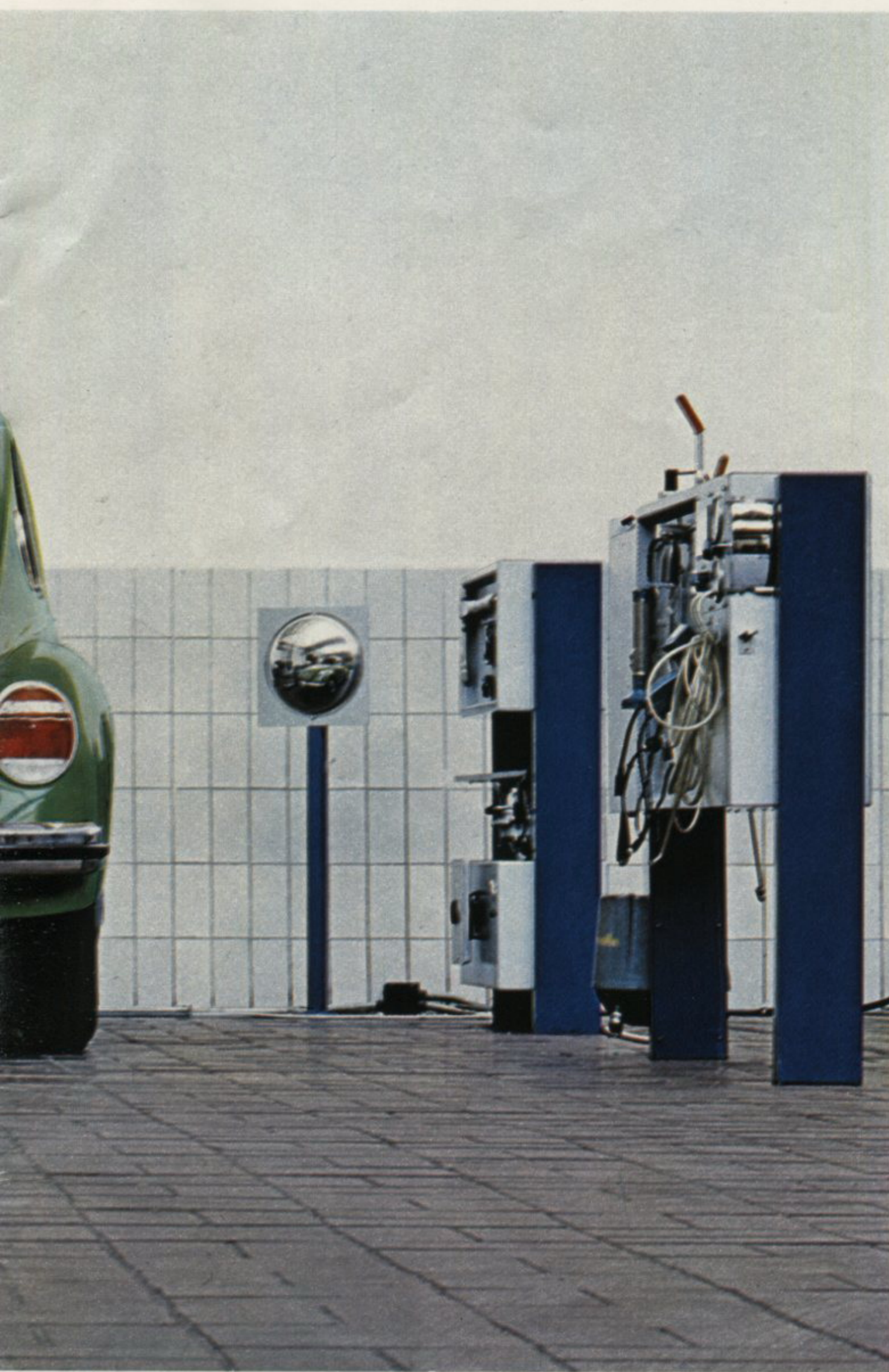


## VW 1303 S och VW 1300 S har ett VW-Diagnos

VW 1303 S är en av de få bilar i världen (förutom de övriga VW-modellerna) som är utrustad med kontrollsystem för Diagnos med Dator. Från viktiga punkter i bilen går ett finmaskigt nät av kablar till ett centraluttag i motorrummet.

När du lämnar in din VW 1303 S eller 1300 S hos någon av de återförsäljare som har Diagnosanläggning med Dator, kopplar diagnosmekanikern en kabel till uttaget och datorn kopplas på. Automatiskt och med hjälp av mekanikern





## inbyggt kontrollsystem— med Dator

skriver datorn ut ett protokoll på din bils hälsotillstånd på ca 80 punkter. När du kommer och hämtar din bil går du igenom protokollet med serviceraådgivaren som förklarar för dig vad som är bra på din bil, om något behöver rättas till och hur pass angeläget det är. Du får i så fall också reda på hur mycket det kommer att kosta.

När du fått veta detta får du själv välja vad du vill åtgärda, och när du vill göra det. När du lämnat in din bil för en VW-Diagnos med Dator kan du vara helt övertygad om att alla punkter har kollats. En dator kan inte glömma något och eventuella fel upptäcks i tid så du slipper obehagliga överraskningar längre fram.

Med varje ny VW 1303 S och 1300 S följer 4 VW-Diagnoser. De räcker t.o.m. 4.000 mil.

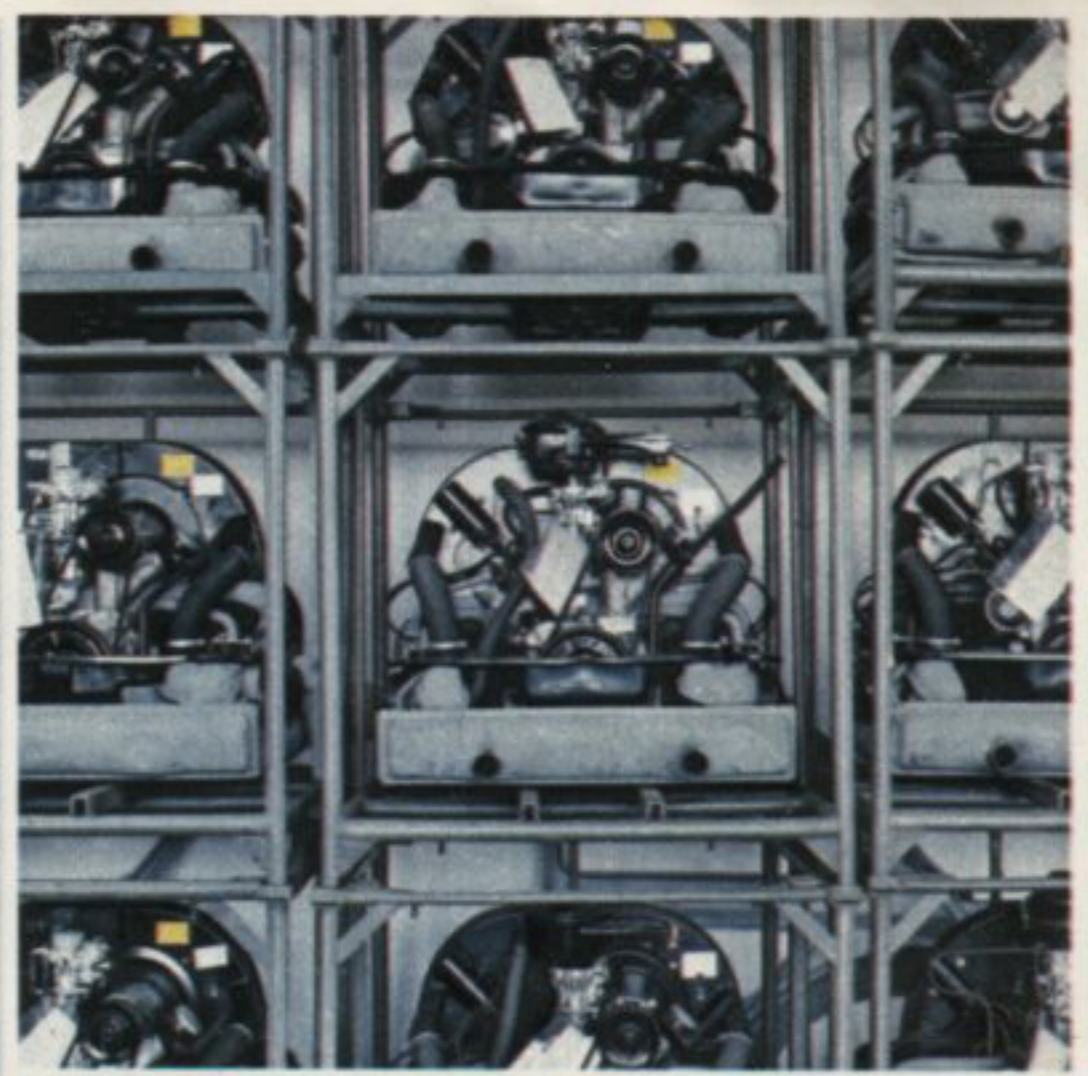




## VW 1303 S är

Du som köper en VW 1303 S får inte bara en bil – du får också en världsomspännande organisations resurser. Det märker du t.ex. på kvaliteten. VW 1303 S tillverkas i Volkswagenwerks fabrik i Wolfsburg. Volkswagenwerk har tillverkat bilar i över 30 år och producerat över 20 miljoner VW. Det ger erfarenheter som kommer dig som VW-köpare tillgodo i form av hög kvalitet och tillförlitlighet.



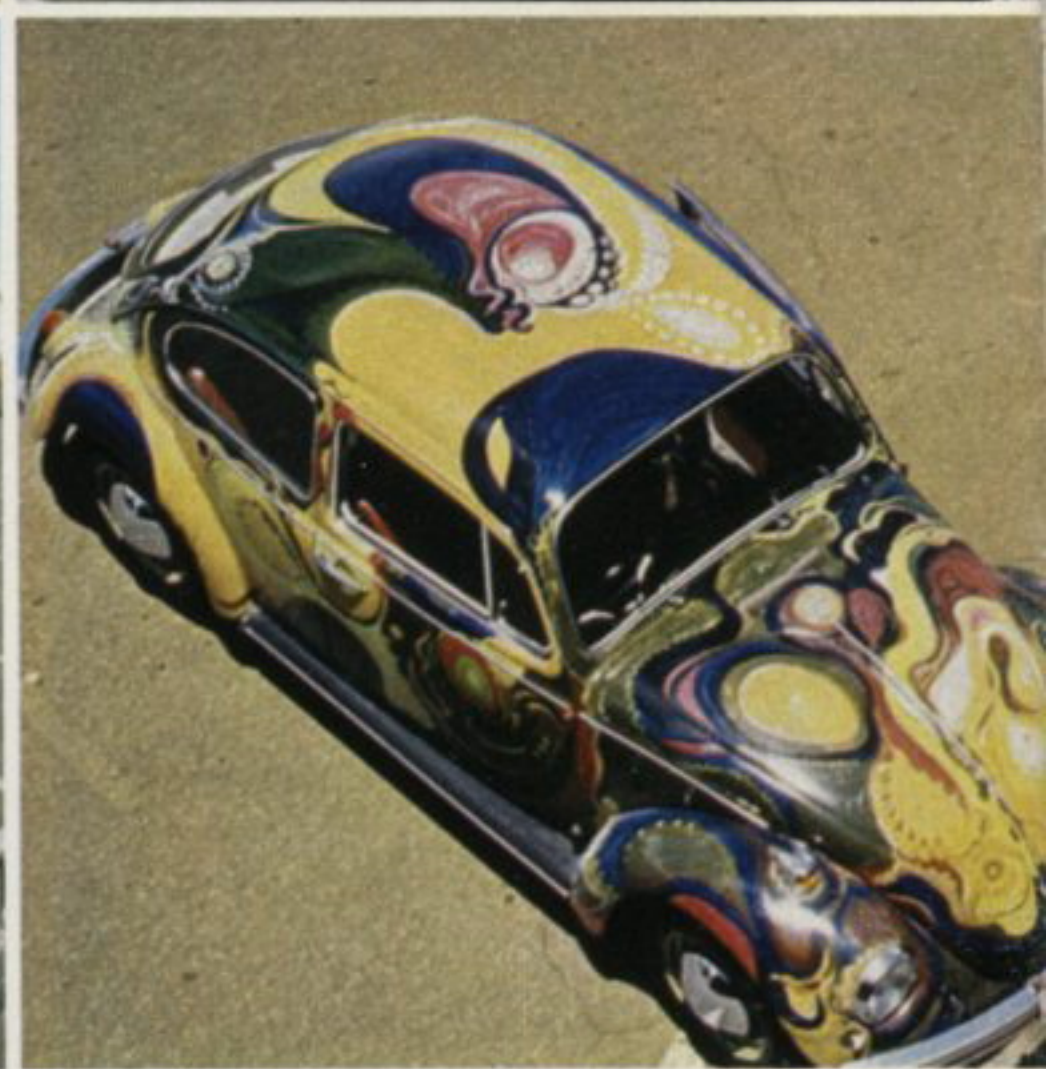
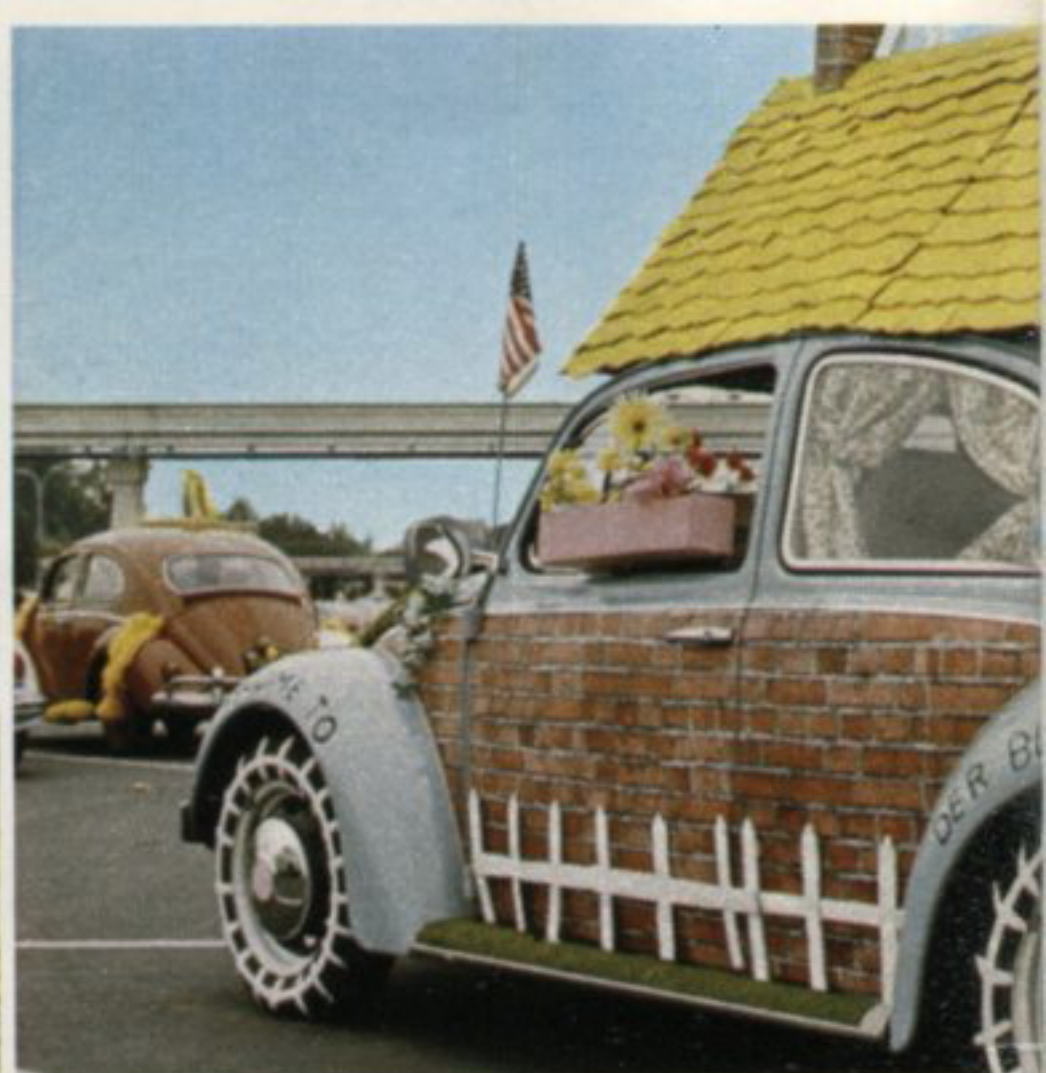


## mer än en bil

Säkert har du redan lagt märke till det väl utbyggda servicenätet.

Vart du än kommer så är det alltid nära till VW-service. Och det gäller inte bara i Sverige. Även om du tar en bilsemester på kontinenten behöver du inte känna dig strandsatt. Alla VW serviceställen arbetar dessutom efter samma principer med VW Originaldelar, Utbytesdelar, låga servicekostnader och de flesta med VW-Diagnos med Dator.





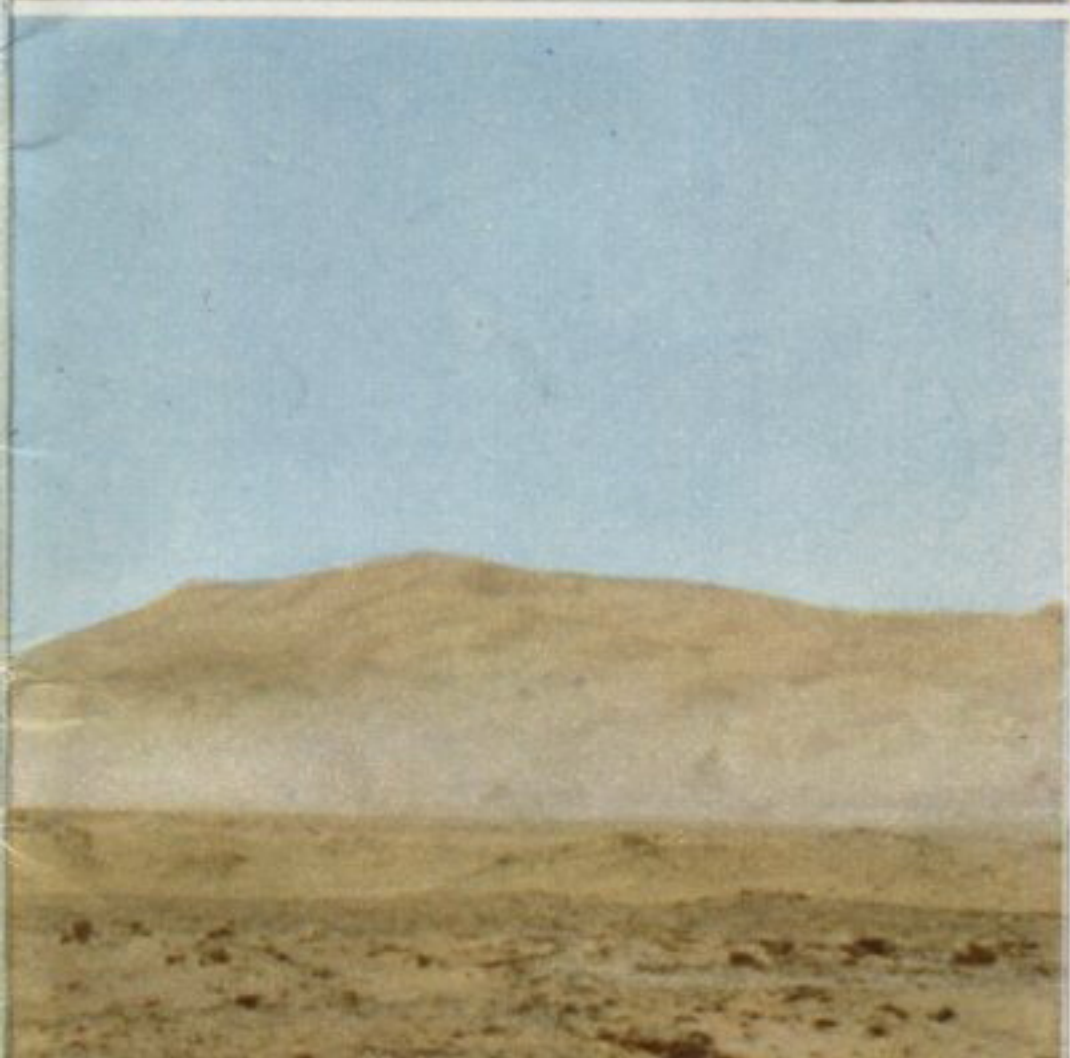
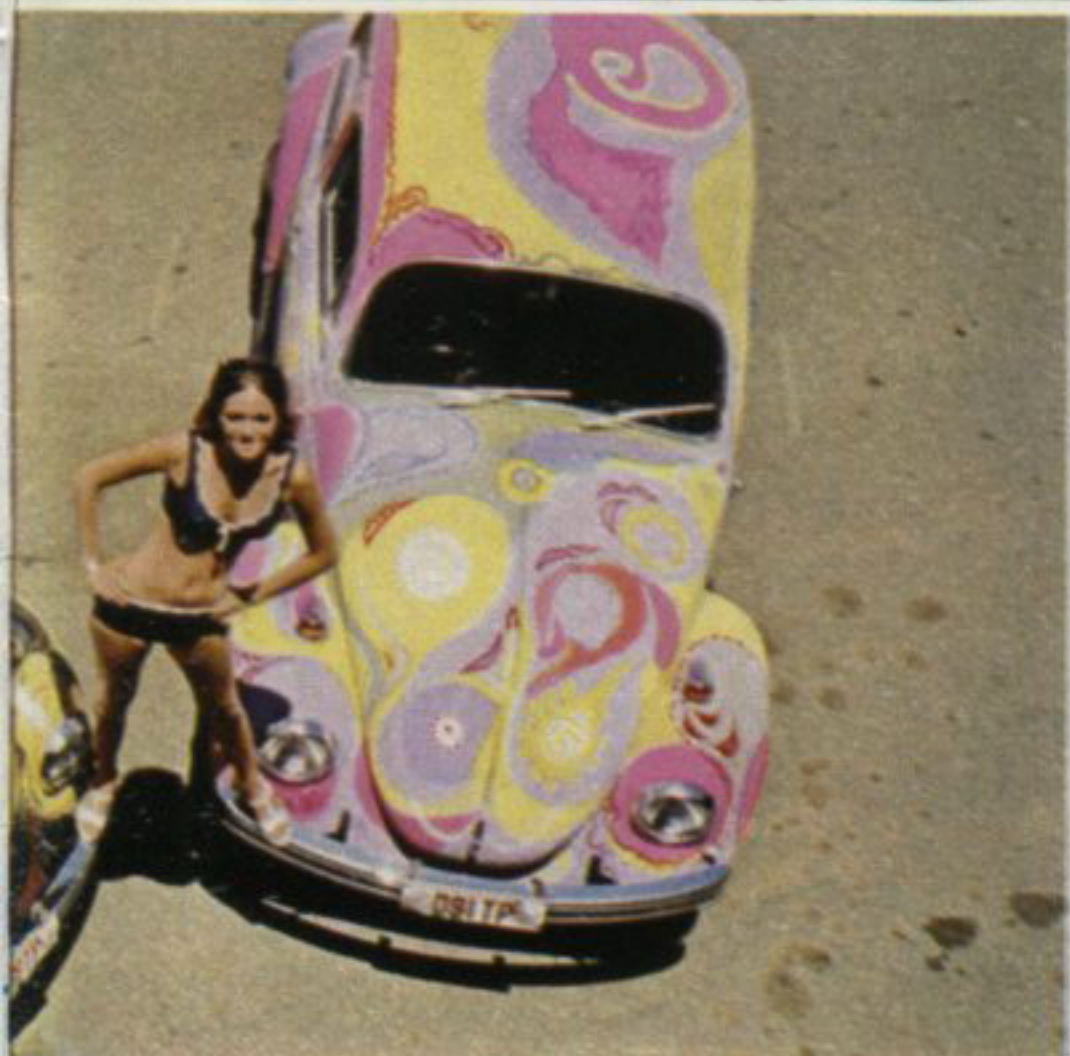
## Världs

15.007.034 bilar. Det är så många att det skulle räcka till varenda kotte i Sverige, Danmark och Finland. Och sen vi slog Fords världsrekord har vi hunnit med att göra flera hundra tusen till.

Att den verkligen är världsmästare förstår man. För man kan ju se den precis överallt. På de märkligaste ställen. Mitt ute i Sahara, på Antarktis, i bushen i mörkaste Afrika . . . Ja, till och med simmande.

Så det är inte bara vi svenskar som gillar den. Och det är väl inte att undra på. Folkvagnen var en väl genomtänkt bil från början. Och med åren har den bara blivit bättre och bättre.





## mästaren

Så om du tror att du känner till vad en VW är, och att det inte lönar sig att provköra nya VW 1303 S så har du både rätt och fel.

Driftssäkerheten och ekonomin vägrar vi ändra på. Och grundutseendet också. Men alla små detaljer blir tillsammans något ganska stort. Så vi tror inte du känner igen dig riktigt i en ny VW 1303 S.

Alla nya Folkvagnar har dessutom 5 års vagnskadegaranti – Europagaranti.

Men ingen broschyr i världen kan ersätta en ordentlig provtur. Så välkommen in till närmaste VW-handlare för att prova nya VW 1303 S. Du blir inte besviken.



Modell	Motor	Kraftöverföring	Chassi	Prestanda
<b>VW 1300</b>	<p>Luftkyld, fyrcylindrig, fyrtakts boxermotor placerad bak.                      Slagvolym: 1,6 liter                      Max effekt: 60 hk SAE vid 4.400 r/min, 50 hk DIN vid 4.000 r/min (37 kW DIN vid 67 r/sek<sup>1)</sup>                      Max vridmoment: 11,3 kpm SAE vid 3.000 r/min, 10,8 kpm DIN vid 2.800 r/min (106 Nm DIN vid 47 r/sek<sup>1)</sup></p>	<p>Via enskivig torrlamellkoppling, fyrväxlad hel-synkroniserad växellåda med golvväxelspak, och bakaxelväxel till bakhjulen.                      Alternativt<sup>2)</sup> via hydraulisk momentomvandlare, automatisk koppling, treväxlad växellåda med golvväxelspak, bakaxelväxel och dubbelledade drivaxlar till bakhjulen (Automatic).</p>	<p>Centralrörsram med fastsvetsade bottenplåtar och gaffel bak för fastsättning av drivaggregat.                      Framaxel: Individuell hjulupphängning. Torsionsfjäderstavar, teleskopstötdämpare, krängningshämmare. Rullstyrväxel med styringsdämpare och säkerhetsrattaxel.                      Bakaxel: Individuell hjulupphängning. Torsionsfjäderstavar, utjämningsfjäder och teleskopstötdämpare.                      Bromsar: Skivbromsar fram, självjusterande trumbromsar bak och med hydrauliskt 2-kretssystem. Mekanisk handbroms som verkar på bakhjulen.                      Fälgar: 4<sup>1</sup>/<sub>2</sub> J × 15                      Däck: 5.60 × 15 4 PR                      Slanglösa</p>	<p>Max- och marschhastighet 130 km/tim med Automatic                      125 km/tim                      Bränsleförbrukning<sup>3)</sup> 0,92 liter/mil 94 oktan med Automatic                      0,96 liter/mil 94 oktan</p>
<b>VW 1303 S</b>		<p>Avvikelse från VW 1300 S                      Drivning av bakhjulen via dubbelledade drivaxlar.</p>	<p>Avvikelse från VW 1300 S                      Framaxel: Individuell hjulupphängning med tvärlänkar och fjäderben, progressiva spiralfjädrar och inbyggda teleskopstötdämpare.                      Bakaxel: Individuell hjulupphängning med triangel-länkar och dubbelledade drivaxlar.</p>	
<b>VW 1303 LS Cabriolet</b>				
	<p><sup>1)</sup> Enligt Système International d'Unités (SI-systemet)</p>	<p><sup>2)</sup> Mot prillägg</p>		<p><sup>3)</sup> Enligt DIN 70030. Förbrukningen ökad med 10% vid halv. max.last och konstant fart=3/4 av toppfarten på plan väg.</p>

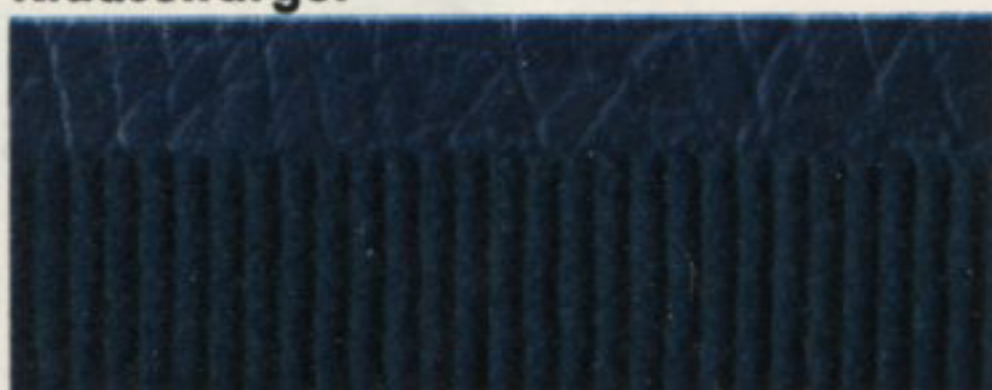


Mått och vikt	Utrustning	Fabriksmonterad extra utrustning <sup>2)</sup>
<p>Längd/bredd/höjd 403/155/150 cm Spårvidd fram/bak 133/136 cm Hjulbas 240 cm Vändradie 5,5 m Tjänstevikt 900 kg med Automatic ca 920 kg Lastförmåga 350 kg med Automatic ca 330 kg Tillåten totalvikt på bromsad släpvagn 800 kg med Automatic 650 kg</p>	<p>Kaross: Ventilationsrutor och helt nedsänkbara sidorutor i dörrarna. Vindruta av lamellglas. Steglöst reglerbart värmesystem med defrostermunstycken vid vindrutan och separat reglerbara värmeutsläpp i främre och bakre fotutrymmena. Friskluftsanläggning och genomventilation. Två yttre backspeglar. Bogserkrokar fram och bak. Inredning: Tak, dörrar och innersidor samt baksidan av ryggstöden klädda med lätt tvättbart plastlaminat. Tygklädsel. Gummimattor på golvet. Framstolarna individuellt inställbara, spärrade och försedda med nackskydd. Säkerhetsratt med deformerbart nav. Polstrad instrumentpanel. Backspegel av säkerhetstyp. Kurvhandtag för fram-sätesspassageraren. Två stoppade solskydd, svängbara även i sidled. Handskfack. Två klädhängare och kurvstroppar vid dörrstolparna. Två askkoppar. Stoppade armstöd fram. Trepunkts bilbälten fram. Tvåpunkts diagonalbälten bak. El: 12 Volt. Batteri 45 Ah. Tidigladdande generator 30 A (360 W). Strålkastare med asymmetriskt halvljus. Strålkastarna slocknar samtidigt som tändningen bryts. Avbländarkontakt och ljustuta inbyggda i blinkersreglaget. Blinkersreglage med automatisk återgång. Rattlås med spärr mot dubbelstart. Innerbelysning med dörrkontakter. Vindrutetorkare med två hastigheter och tryckluftdriven vindrutespolare. (Kombinationsreglage vid ratten.) Varningsblinkers. Instrument: Bensinmätare, kontrollampor för blinkers, parkeringsljus, helljus, laddning, oljetryck och tvåkretsbrömsar. Hastighets- och vägmätare. Centralkontakt för VW-Diagnos med Dator.</p>	<p>Parkeringsvärmare Eluppvärmd bakruta (Standard på 1303 S) Backstrålkastare (Standard på 1303 S) Öppningsbara sidorutor bak Elektrisk friskluftsfläkt med två hastigheter (ej Cabriolet) Slanglösa gördeldäck med stålkord Vindrutetorkare med pauserad gång och spolar-torkar-automatik Ventilerad konstläder- klädsel Metallic-lackering</p>
<p>Avvikelse från VW 1300 S Längd/bredd/höjd 411/159/150 cm Spårvidd fram/bak 139/136 cm Vändradie 4,6 m Tjänstevikt ca 950 kg med Automatic ca 970 kg Lastförmåga ca 340 kg med Automatic ca 320 kg</p>	<p>Avvikelser jämfört med VW 1300 S Eluppvärmd bakruta. Låsbar motorlucka. Avbländbar backspegel av säkerhetstyp. Automatiska backstrålkastare. Kontrollampa för uppvärmbara bakrutan.</p>	
<p>Avvikelse från VW 1303 S Tjänstevikt ca 1.010 kg med Automatic ca 1.030 kg Lastförmåga ca 280 kg med Automatic ca 260 kg</p>	<p>Avvikelser jämfört med VW 1303 S: Textilmattor på golvet. Låsbart handskfack. Ficka på höger dörr. Två askkoppar bak. Vilstolsbeslag. Friskluftsfläkt med två hastigheter. Cigarrettändare. Klocka.</p>	
	<p>Volkswagenwerk tillverkar bilar för 136 olika länder. I dessa finns olika trafiklagar och föreskrifter om bilarnas utrustning. Därför kan det finnas vissa modeller och utrustningar i denna broschyr, som ej lagerföres eller går att få i Sverige och specifikationer kan ändras efter tryckningen. VW-handlaren lämnar gärna uppgift på de modeller, färger och utföranden, som levereras i Sverige.</p>	



# Färgprogram

## Klädsel färger



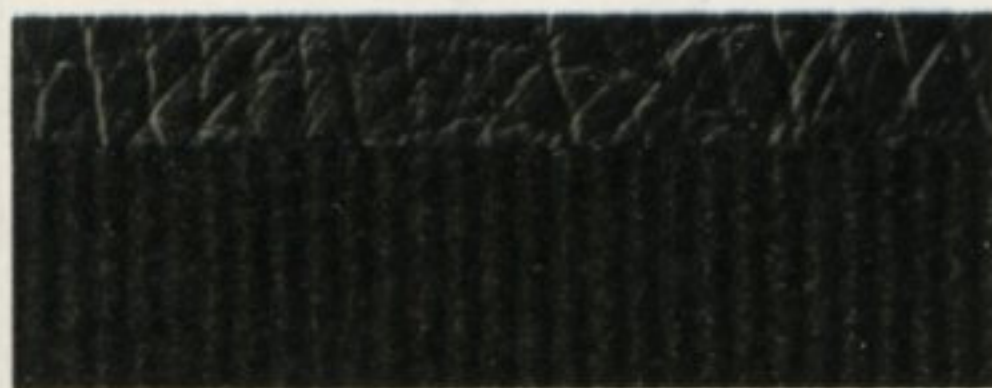
Tyg A



Tyg B



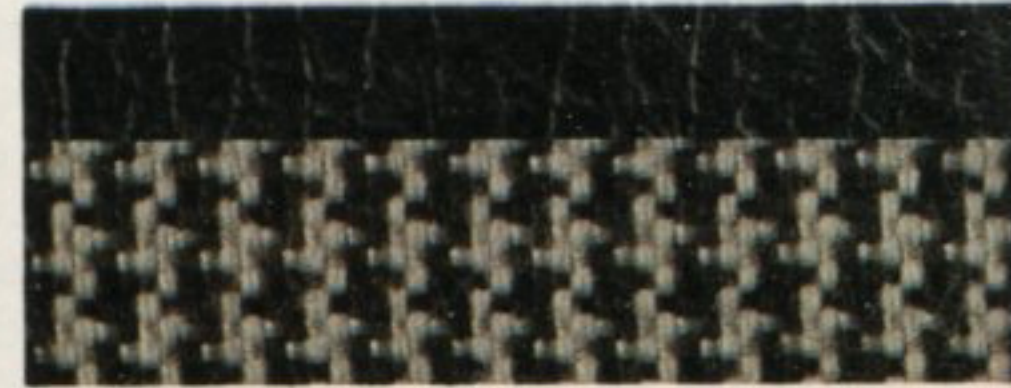
Tyg C



Tyg D



Tyg E



Tyg F



Konstläder G



Konstläder H



Konstläder K



Konstläder L



Konstläder M



Sufflettfärg 1



Sufflettfärg 2



Sufflettfärg 3

Metallicfärger lagerföres normalt inte men kan beställas med 4-7 veckors leveranstid.  
Metallicfärger och konstläderkläder mot tillägg.  
VW1300 S lagerförs i färgerna Kasanröd, Pastellvit och Marinablå. Övriga färger kan beställas med 4-7 veckors leveranstid.



# 1973

## Lackfärger VW 1300, 1303 S



Kasanröd. Klädsel E eller H



Pastellvit. Klädsel B eller L



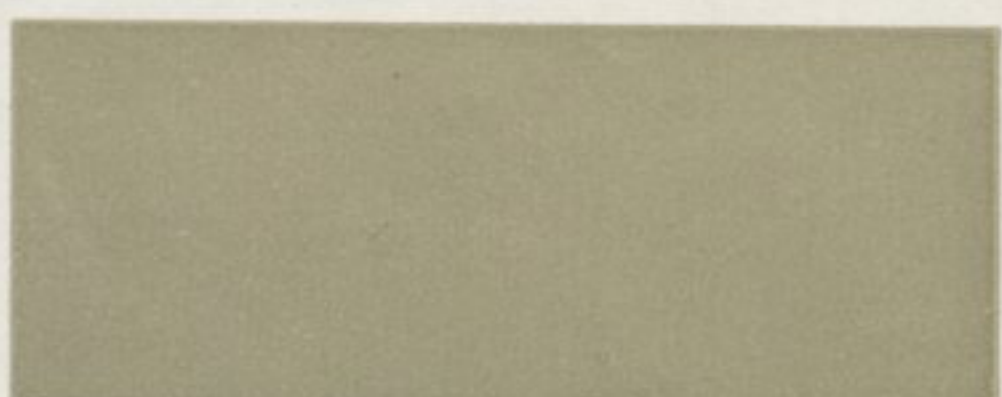
Lysorange. Klädsel D eller G



Texasgul. Klädsel D eller G



Sumatragrön. Klädsel E eller H



Levereras ej



Marinablå. Klädsel A eller K



Biscayablå. Klädsel C eller M



Maya-metallic. Klädsel D eller G



Alaska-metallic. Klädsel C eller M



Turkos-metallic. Klädsel E eller H



Maraton-metallic. Klädsel A eller K



BOHUS MOTOR AB

UDDEVALLA

Tel. 0522/14520

STRÖMSTAD

Tel. 0526/12172

HUNNEBOSTRAND

Tel. 0523/50857



 **ett sätt  
att ha det bra**

